



Powiatowy Urząd Pracy
W WYSOKIEM MAZOWIECKIEM

ANALIZA LOKALNEGO RYNKU PRACY
W POWIECIE WYSOKOMAZOWIECKIM
ZA ROK 2006

Maj 2007 rok

Spis treści

Wstęp.....	3
I. Poziom i stopa bezrobocia.....	4
1. Napływ i odpływ osób bezrobotnych.....	6
II. Struktura bezrobotnych.....	9
1. Bezrobotne kobiety	9
2. Bezrobotni zamieszkali na terenach wiejskich.....	10
3. Bezrobotna młodzież.....	11
4. Bezrobotni posiadający prawo do zasiłku oraz poszukujący pracy	12
5. Osoby uprawnione do dodatku aktywizacyjnego oraz stypendium na kontynuację nauki.....	13
6. Bezrobotni według wieku.....	14
7. Bezrobotni według wykształcenia.....	15
8. Bezrobotni według czasu pozostawania bez pracy	16
III. Pośrednictwo pracy	18
1. Oferty pracy wg rodzaju działalności pracodawcy	19
2. Oferty pracy wg klasyfikacji zawodów i specjalności	21
IV. Poradnictwo zawodowe	22
V. Klub Pracy	23
VI. Programy finansowane ze środków Funduszu Pracy.....	24
1. Szkolenia	25
2. Prace interwencyjne	26
3. Roboty publiczne.....	27
4. Dotacje na podjęcie działalności gospodarczej.....	27
5. Refundacje kosztów wyposażenia i doposażenia stanowisk pracy	28
6. Staże	29
7. Przygotowanie zawodowe w miejscu pracy.....	29
8. Prace społecznie użyteczne	30
VII. Wydatki Funduszu Pracy oraz aktywne programy rynku pracy.....	30
VIII. Wewnętrzna organizacja urzędu.....	33
IX. Inne działania urzędu	33
X. Podsumowanie	35

Wstęp

Opracowana analiza wskazuje zmiany zachodzące na lokalnym rynku pracy, roczna statystyka przedstawiona w zestawienia tabelaryczne oraz w postaci wykresów przybliża występujące tendencje w strukturze osób bezrobotnych powiatu wysokomazowieckiego. Na pełny obraz zmian zachodzących na rynku pracy mają niewątpliwie wpływ czynniki społeczno – gospodarcze regionu i kraju.

Skutecznie i efektywne przeciwdziałanie bezrobociu wymaga stosowania różnorodnych programów kierowanych do różnych grup bezrobotnych z uwzględnieniem sytuacji na lokalnym rynku pracy. Środki na realizację programów w 2006 roku pochodziły z Funduszu Pracy i Europejskiego Funduszu Społecznego.

Opracowane materiały pozwolą na ocenę stanu bezrobocia w powiecie oraz analizę działań zmierzających do łagodzenia tego zjawiska i wspierania osób bezrobotnych.

Analizę sporządzono na podstawie obowiązującej sprawozdawczości statystycznej rynku pracy oraz materiałów własnych Powiatowego Urzędu Pracy w Wysokiem Mazowieckiem.

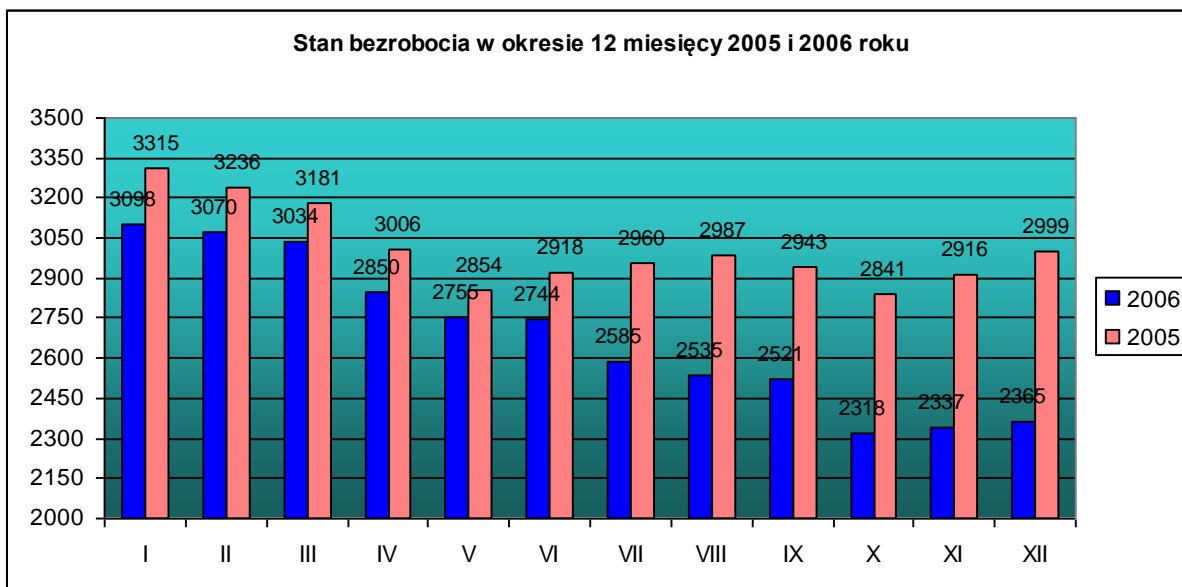
I. Poziom i stopa bezrobocia.

Najbardziej obiektywnym miernikiem poziomu bezrobocia jest stopa bezrobocia, jest to wyrażony w procentach stosunek liczby osób pozostających bez pracy do liczby ludności aktywnej zawodowo, obliczana przez Główny Urząd Statystyczny. Stopa bezrobocia nie jest dokładnym miernikiem rozmiarów bezrobocia, ponieważ zawsze istnieje grupa osób pozostających bez pracy, którzy poszukują pracy na własną rękę nie rejestrując się w urzędzie.

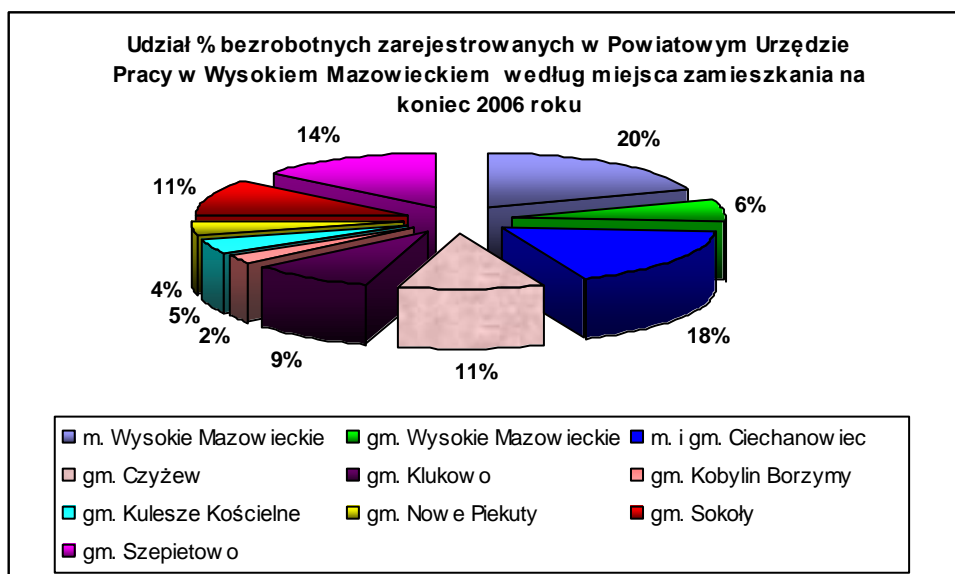
MIESIĄC	POWIAT	WOJEWÓDZTWO	KRAJ %
	WYSOKOMAZOWIECKI %	PODLASKIE %	
Styczeń	12,0	15,9	18,0
Luty	11,9	15,9	18,0
Marzec	11,7	15,7	17,8
Kwiecień	11,1	15,0	17,2
Maj	10,8	14,4	16,5
Czerwiec	10,7	13,8	16,0
Lipiec	10,1	13,7	15,7
Sierpień	10,0	13,5	15,5
Wrzesień	9,9	13,4	15,2
Październik	9,1	13,1	14,9
Listopad	9,2	13,2	14,8
Grudzień	9,3	13,3	14,9

Z analizy powyższych danych wynika, iż w 2006 roku odnotowano spadek stopy bezrobocia. Na przestrzeni 12 miesięcy stopa bezrobocia spadła o 2,7%.

Liczba bezrobotnych zarejestrowanych w Powiatowym Urzędzie Pracy w Wysokim Mazowieckiem na koniec grudnia 2006 roku wynosiła 2365 osób, w tym 1166 kobiet. W analogicznym okresie 2005 roku w ewidencji urzędu figurowało 2999 osób.



Rok 2006 charakteryzował się systematycznym spadkiem ilości osób bezrobotnych. Tendencję wzrostową odnotowano wyłącznie w listopadzie i grudniu co jest charakterystyczne dla tego okresu w każdym roku. Na przestrzeni 12 miesięcy liczba bezrobotnych zmniejszyła się o 673 osoby.

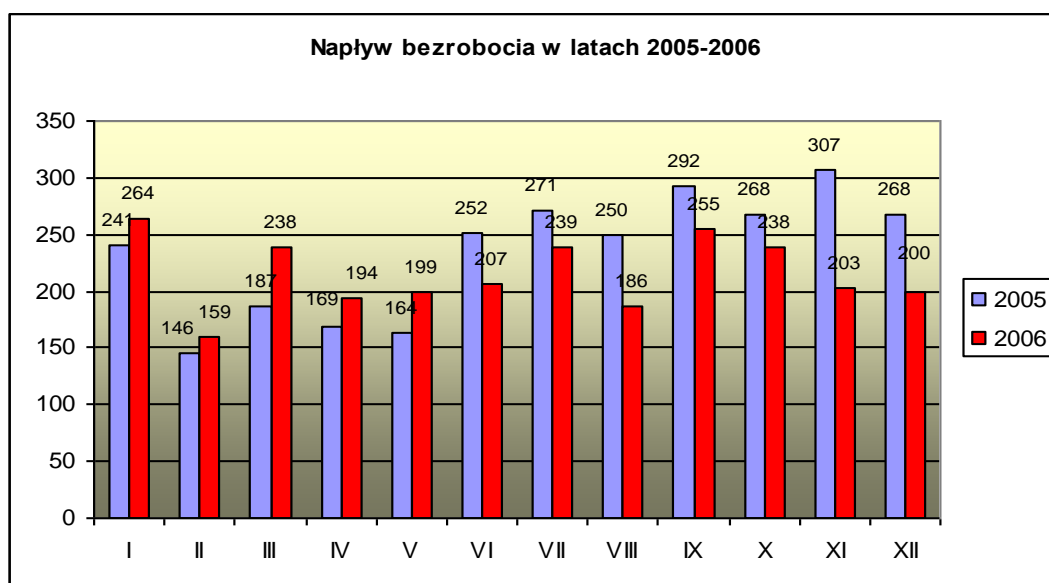


Liczba bezrobotnych w poszczególnych gminach powiatu.

Miasto/Gmina	2005 rok		2006 rok	
	Ogółem	Kobiety	Ogółem	Kobiety
Powiat	2999	1396	2365	1166
M. Wysokie Mazowieckie	613	312	472	254
Gm. Wysokie Mazowieckie	226	102	152	70
M. i Gm. Ciechanowiec	505	220	429	187
Gm. Kulesze Kościelne	144	74	109	59
Gm. Czyżew Osada	324	151	274	128
Gm. Klukowo	227	99	172	88
Gm. Kobylin Borzomy	85	35	59	28
Gm. Nowe Piekuty	131	60	92	53
Gm. Sokoly	327	139	270	124
Gm. Szepietowo	417	204	336	175

1. Napływ i odpływ osób bezrobotnych.

Na przestrzeni 2006 roku zarejestrowano łącznie 2582 osoby bezrobotne, w tym 1222 kobiety. W porównaniu z 2005 rokiem liczba osób nowo zarejestrowanych była niższa o 233 osoby. W 2006 roku zarejestrowano 22 osoby niepełnosprawne posiadające status bezrobotnego. Spośród ogólnej liczby rejestrujących się 1311 osób poprzednio pracowało, a 1271 osób nie posiadało stażu pracy.



Analiza danych zawartych w powyższym wykresie wykazuje, iż na przestrzeni 2006 roku największy napływ odnotowano w miesiącu styczniu. W porównaniu do roku 2005 większy napływ osób bezrobotnych odnotowano w miesiącach styczeń – maj.

Napływ ogółem w poszczególnych miesiącach:

rok/miesiąc	2004	2005	2006
Styczeń	403	241	264
Luty	158	146	159
Marzec	162	187	238
Kwiecień	146	169	194
Maj	164	164	199
Czerwiec	272	252	207
Lipiec	225	271	239
Sierpień	206	250	186
Wrzesień	212	292	255
Październik	199	268	238
Listopad	253	307	203
Grudzień	252	268	200
Razem	2652	2815	2582

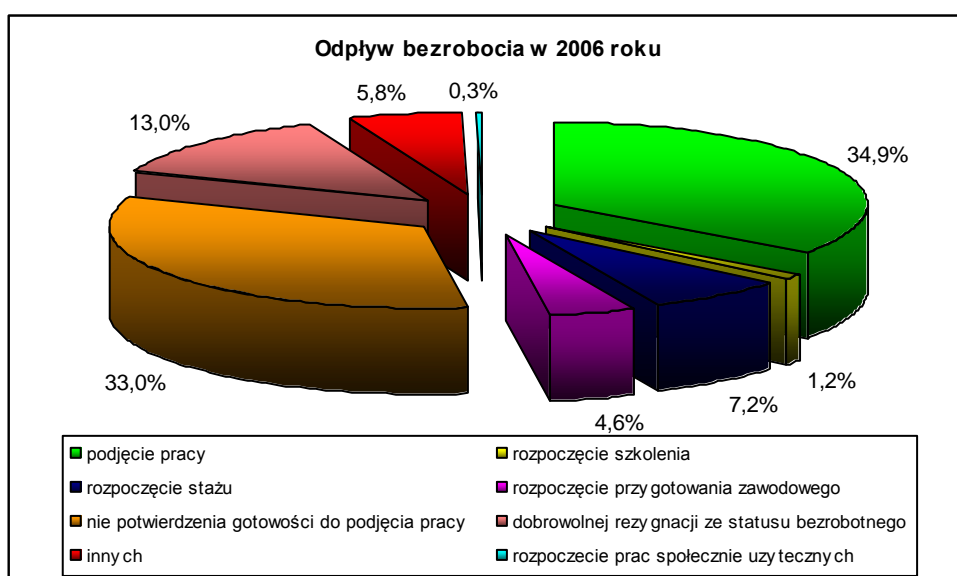
Analizując dane zawarte w powyższej tabeli należy zwrócić uwagę na fakt, iż najkorzystniej wypadł rok 2006, natomiast najwięcej rejestracji odnotowano w roku 2005.

Od początku roku z ewidencji bezrobotnych wyłączono ogółem 3216 osób (przy 2582 osobach zarejestrowanych w tym czasie). W porównaniu z rokiem 2005 liczba osób wyrejestrowanych była wyższa o 162 osoby.

Przyczyny odpływu to:

- podjęcie pracy 1122 osoby,
w tym:
 - ✓ pracy niesubsydiowanej 835 osób,
 - ❖ w tym pracy sezonowej 7 osób,
 - ✓ pracy subsydiowanej 287 osób,
w tym:
 - w ramach prac interwencyjnych 224 osoby,
 - w ramach robót publicznych 6 osób,

- podjęcie pracy w ramach refundacji kosztów wyposażenia i doposażenia stanowiska pracy 24 osoby,
- w ramach dotacji na podjęcie działalności gospodarczej 33 osoby,
- rozpoczęcie szkolenia 40 osób,
- rozpoczęcie stażu 230 osób,
- rozpoczęcie przygotowania zawodowego w miejscu pracy 147 osób,
- nie potwierdzenie gotowości do pracy 1060 osób,
- dobrowolnej rezygnacji ze statusu bezrobotnego 418 osób,
- z innych przyczyn 188 osób.



Najistotniejszą przyczyną wyłączeń z ewidencji jest podejmowanie pracy. Kategoria ta obejmuje wszystkie formy podejmowania pracy przez bezrobotnych, tzn. pracy subsydiowanej oraz pracy niesubsydiowanej. Wysoki odsetek odpływu z bezrobocia na skutek podjęcia pracy przez bezrobotnych (34,9%) jest odzwierciedleniem między innymi skuteczności działań urzędu pracy oraz efektywności wydawania środków publicznych, będących w dyspozycji urzędu. Ważnym czynnikiem są także wyłączenia z ewidencji bezrobotnych z powodu niepotwierdzenia gotowości do podjęcia pracy i dobrowolnej rezygnacji. Duży odsetek bezrobotnych z tych grup stanowią osoby podejmujące pracę we własnym zakresie oraz wyjeżdżające za granicę.

Odpiływ ogółem w poszczególnych miesiącach:

rok/miesiąc	2004	2005	2006
Styczeń	149	164	165
Luty	220	225	187
Marzec	168	242	274
Kwiecień	355	344	378
Maj	180	316	294
Czerwiec	206	188	218
Lipiec	183	229	398
Sierpień	244	223	236
Wrzesień	277	336	269
Październik	308	370	441
Listopad	210	232	184
Grudzień	174	185	172
Razem	2674	3054	3216

Analizując sytuację w zakresie wyrejestrowań z ewidencji osób bezrobotnych należy podkreślić, iż zjawisko to w 2006 roku był najwyższe spośród badanych lat 2004 - 2006. Ilość wyrejestrowań w poszczególnych miesiącach ściśle wiąże się z porą roku.

Analiza poszczególnych miesięcy lat 2004 - 2006 wskazuje, iż najkorzystniej wypadają miesiące wiosenne i letnie, gdzie liczba osób wyłączonych z ewidencji jest najwyższa spośród badanych okresów. Najmniej wyłączeń przypada na miesiące zimowe (styczeń i grudzień), co jest spowodowane brakiem nowych inwestycji, jak również zakończeniem prac sezonowych.

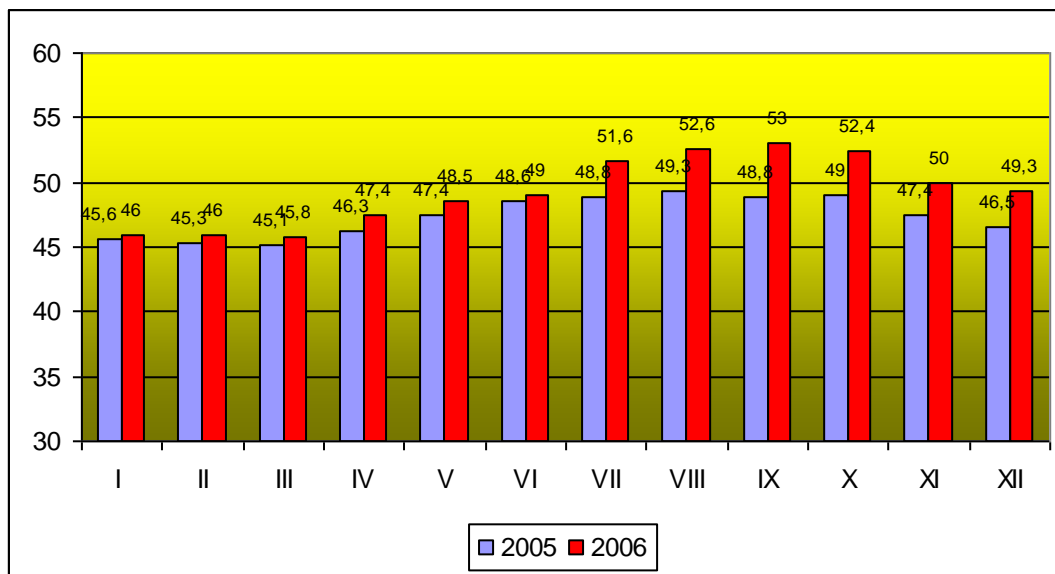
II. Struktura bezrobotnych.

1. Bezrobotne kobiety.

Na koniec 2006 roku liczba kobiet zarejestrowanych w Powiatowym Urzędzie Pracy w Wysokiem Mazowieckiem wynosiła 1166 osób. Stanowiły one 49,3% ogółu bezrobotnych (2005 rok odpowiednio – 1396 i 46,5%).

W 2006 roku najliczniejszą grupę stanowiły kobiety w wieku 18 – 24 lata – 386 osób, czyli 33,1% ogółu bezrobotnych kobiet. Wśród tej grupy dominują osoby posiadające niskie kwalifikacje zawodowe. Najliczniejszą grupę stanowią bezrobotne kobiety z wykształceniem zasadniczym zawodowym – 345, czyli 29,6% ogółu. Na drugim miejscu znajdowały się

kobiety z wykształceniem policealnym i średnim zawodowym (343), a na trzecim miejscu uplasowały się bezrobotne z wykształceniem gimnazjalnym i poniżej (256). Wykształcenie wyższe posiadało 72 bezrobotne kobiety.



Powyższy wykres przedstawia procentowy udział kobiet w ogólnej liczbie bezrobotnych na przestrzeni dwóch ostatnich lat.

2. Bezrobotni zamieszkali na terenach wiejskich.

Bezrobotni zamieszkali na terenach wiejskich wg stanu na koniec grudnia 2006 roku w liczbie 1588 osób stanowili 67,1% ogółu zarejestrowanych. W stosunku do końca 2005 roku liczba tej grupy bezrobotnych zmniejszyła się o 458 osób. Po raz pierwszy zarejestrowało się 500 osób, a po raz kolejny 1105 osób. W tym samym okresie wyrejestrowano 2063 osoby bezrobotne, z czego:

- ✓ z powodu podjęcia pracy 678 osób,
 - w tym:
 - praca niesubsydiowana 528 osób,
 - praca subsydiowana 150 osób,
- ✓ rozpoczęcie szkolenia 26 osób,
- ✓ rozpoczęcie stażu 164 osoby,
- ✓ rozpoczęcie przygotowania zawodowego w miejscu pracy 76 osób,
- ✓ niepotwierdzenie gotowości do podjęcia pracy 681 osób,
- ✓ dobrowolnej rezygnacji 303 osoby,
- ✓ z innych przyczyn 135 osoby.

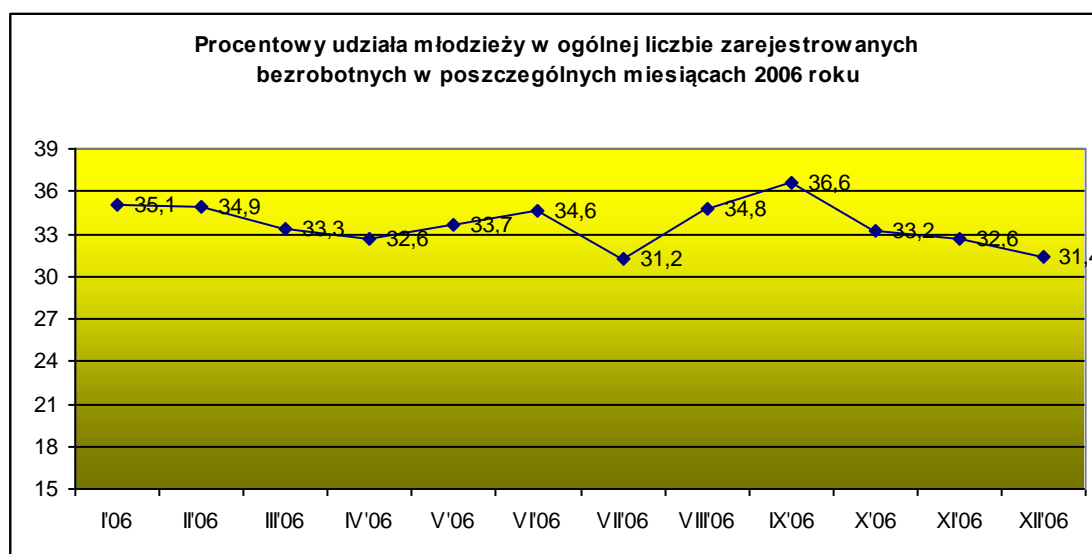
Na koniec 2006 roku wśród tej grupy bezrobotnych dominowała młodzież w wieku 18 – 24 lata – 550 osób, tj. 34,6% ogółu, 989 osób posiadało wykształcenie niższe od średniego, natomiast 45,9% ogółu bezrobotnych mieszkańców wsi stanowiły osoby bez stażu pracy.

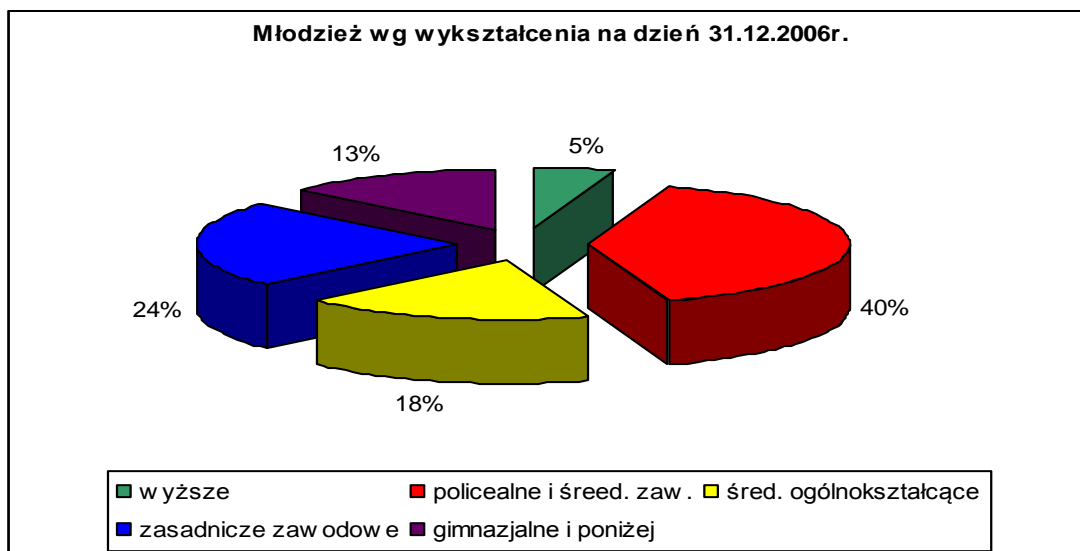
3. Bezrobotna młodzież.

Sytuację na rynku pracy determinują między innymi czynniki demograficzne. Znaczną część podaży zasobów siły roboczej stanowią ludzie młodzi, w tym absolwenci szkół ponadgimnazjalnych. W okresie od stycznia do grudnia 2006 roku w urzędzie zarejestrowały się 1394 młode osoby bezrobotne, w tym 741 kobiet. Stanowili oni 54% ogółu nowo zarejestrowanych bezrobotnych. Po raz pierwszy zarejestrowało się 554 osób, czyli 39,7% omawianej grupy wiekowej.

W analizowanym okresie z ewidencji wyłączono 1610 osób młodych, głównie z powodu podjęcia pracy. Pracę podjęło 480 osób, z tego w ramach pracy subsydiowanej zatrudnienie znalazły 144 osoby (w tym: przy pracach interwencyjnych – 125 osób, w ramach refundacji kosztów wyposażenia i doposażenia stanowiska pracy 13 osób, 6 osób otrzymało dotację na rozpoczęcie działalności gospodarczej). Szkolenie rozpoczęło 11 osób, staż – 222, 576 osób wyłączono z powodu niepotwierdzenia gotowości do pracy.

Na koniec grudnia 2006 roku w ewidencji urzędu zarejestrowane były 742 osoby bezrobotne z omawianej grupy – tj. 31,4% ogółu bezrobotnych (2005 rok 1043 tj. 34,7%).



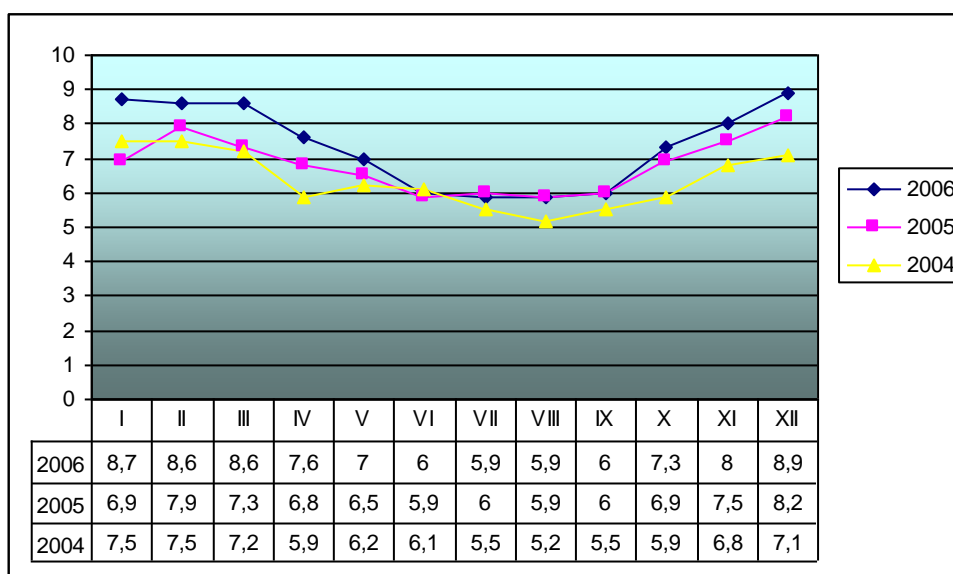


Struktura wykształcenia bezrobotnej młodzieży jest różna od struktury ogółu zarejestrowanych bezrobotnych. Młodzi ludzie to osoby zdecydowanie lepiej wykształcone, cechą charakterystyczną tej grupy jest duży udział bezrobotnych z wykształceniem policealnym i średnim zawodowym (40%).

4. Bezrobotni posiadający prawo do zasiłku oraz poszukujący pracy.

Analiza bezrobotnych pod względem uprawnień zasiłkowych wskazuje na bardzo niski udział tej grupy w ogólnej liczbie zarejestrowanych. Na koniec 2006 roku prawo do zasiłku w powiecie posiadało 210 osób – o 35 mniej niż w grudniu 2005 roku.

Udział zasiłkobiorców w ogólnej liczbie bezrobotnych



Na przestrzeni trzech ostatnich lat nastąpił spadek liczby osób bezrobotnych uprawnionych do zasiłku. Jest to zjawisko występujące nie tylko na terenie powiatu, wpływ na to mają przede wszystkim obowiązujące przepisy prawa, które idą w kierunku wydłużenia okresów zatrudnienia niezbędnych do nabycia prawa do zasiłku.

Bezrobotni z prawem do zasiłku w poszczególnych gminach

Miasta Gminy	Liczba bezrobotnych z prawem do zasiłku
Powiat	210
M. Wysokie Mazowieckie	64
Gm. Wysokie Mazowieckie	12
M. i Gm. Ciechanowiec	38
Gm. Kulesze Kościelne	6
Gm. Czyżew Osada	26
Gm. Klukowo	12
Gm. Kobylin Borzymy	5
Gm. Nowe Piekuty	2
Gm. Sokoły	16
Gm. Szepietowo	29

Na koniec 2006 roku liczba poszukujących pracy wynosiła 34 osoby, w tym 24 kobiety i zmniejszyła się w porównaniu z rokiem 2005 o 2 osoby.

5. Osoby uprawnione do dodatku aktywizacyjnego oraz stypendium na kontynuację nauki.

Zgodnie z ustawą o promocji zatrudnienia i instytucjach rynku pracy dodatek aktywizacyjny przysługuje bezrobotnemu posiadającemu prawo do zasiłku dla bezrobotnych w dwóch sytuacjach:

- a) w przypadku podjęcia zatrudnienia w niepełnym wymiarze czasu pracy w wyniku skierowania go przez powiatowy urząd pracy i otrzymywania wynagrodzenia niższego niż minimalne wynagrodzenie za pracę. Dodatek przysługuje wówczas w wysokości różnicy między minimalnym wynagrodzeniem, a faktycznym wynagrodzeniem otrzymywanym przez daną osobę, nie więcej niż 50% kwoty zasiłku dla bezrobotnych. Dodatek taki przysługuje przez okres, w jakim zasiłek przysługiwałby bezrobotnemu.
- b) w przypadku podjęcia z własnej inicjatywy zatrudnienia lub innej pracy zarobkowej. Wtedy dodatek przysługuje w wysokości do 30% kwoty zasiłku dla bezrobotnych

i każdorazowo o jego wysokości decyduje starosta. Wówczas dodatek aktywizacyjny przysługuje przez połowę okresu, w jakim zasiłek przysługiwałby bezrobotnemu.

W 2006 roku urząd przyznał 2 dodatki aktywizacyjne.

Stypendium na kontynuację dalszej nauki przysługuje dwóm grupom bezrobotnych:

- do 25 roku życia lub
- bezrobotnym bez kwalifikacji zawodowych, pod warunkiem spełnienia dodatkowych przesłanek:
 - ✓ podjęcie nauki w szkole ponadpodstawowej lub ponadgminazjalnej dla dorosłych albo w szkole wyższej w systemie studiów wieczorowych lub zaocznych musi nastąpić w okresie 6 miesięcy od dnia zarejestrowania w powiatowym urzędzie pracy,
 - ✓ dochód na osobę w rodzinie nie może przekroczyć dochodu określonego przepisami o pomocy społecznej uprawniającego do świadczenia z pomocy społecznej.

Podstawą wypłaty stypendium jest zaświadczenie wystawione przez szkołę potwierdzające kontynuację nauki. Stypendium przyznawane jest na okres 12 miesięcy w wysokości 40% zasiłku dla bezrobotnych. Stypendium nie przysługuje w przypadku przerwania nauki lub utraty statusu bezrobotnego. Starosta może podjąć decyzję o kontynuacji wypłaty stypendium do ukończenia nauki zgodnie z programem nauczania.

W roku 2006 Powiatowy Urząd Pracy w Wysokiem Mazowieckiem kontynuował wypłatę stypendium za okres nauki przyznanych w 2005 roku (3 osoby).

6. Bezrobotni według wieku.

Cechą silnie różnicującą stopień zagrożenia bezrobociem jest wiek ludności aktywnej zawodowo. Analiza przedziału wiekowego osób bezrobotnych wskazuje na dużą grupę osób w wieku do 34 roku życia – 1299 tj. około 55% ogółu bezrobotnych w powiecie.

Bezrobotni według wieku

(stan na koniec okresu sprawozdawczego)

Wyszczególnienie	2004 rok.		2005 rok		2006 rok	
	Osoby	Struktura w %	Osoby	struktura w %	Osoby	struktura w %
ogółem	3238	100,0	2999	100,0	2365	100,0
<i>W tym w wieku:</i>						
18-24 lat	1.102	34,0	1.043	34,8	713	30,2
25-34 lata	858	26,5	745	24,8	586	24,8
35-44 lata	584	18,0	470	15,7	377	15,9
45-54 lata	545	16,8	568	18,9	496	21
55-59 lat	122	3,8	138	4,6	155	6,5
60 lat i więcej	27	0,8	35	1,2	38	1,6

W odniesieniu do 2005 roku liczba bezrobotnych zmniejszyła się w czterech grupach wiekowych, w tym największy spadek odnotowano w grupie bezrobotnych w wieku 18 – 24 lata – o 330 osób. Natomiast największy wzrost o 17 osób nastąpił w grupie wiekowej 55-59 lat.

7. Bezrobotni według wykształcenia.

Kierunek i poziom wykształcenia w istotny sposób określa status bezrobotnego oraz jego zdolności do szybkiego reagowania na zmieniające się potrzeby rynku pracy. W warunkach tworzenia się nowoczesnego rynku pracy szczególnie zmniejszyło się zapotrzebowanie na pracowników o niskich kwalifikacjach zawodowych, głównie z wykształceniem gimnazjalnym i poniżej.

W grudniu 2006 roku 1455 osób tj. 61,5% ogółu bezrobotnych posiadało wykształcenie niższe od średniego z tego:

- 756 osób posiadało wykształcenie zasadnicze zawodowe,
- 699 osób posiadało wykształcenie gimnazjalne i poniżej.

Bezrobotni według wykształcenia

(stan na koniec okresu sprawozdawczego)

Wyszczególnienie	2004 rok		2005 rok		2006 rok	
	Osoby	Osoby	Osoby	Struktura w %	Osoby	struktura w %
Ogółem	3.238	100,0	2.999	100,0	2.365	100,0
<i>w tym z wykształceniem:</i>						
Wyższym	133	4,1	124	4,1	109	4,6
Policealnym i średnim zawodowym	816	25,2	726	24,2	581	24,6

Srednim ogólnokształcącym	253	7,8	285	9,5	220	9,3
Zasadniczym zawodowym	1.163	35,9	1.028	34,3	756	32
Gimnazjalne i poniżej	873	27,0	836	27,9	699	29,5

Struktura bezrobotnych wg wykształcenia od lat ulega niewielkim zmianom. Nadal wśród bezrobotnych dominują osoby z wykształceniem zasadniczym zawodowym. W porównaniu do lat ubiegłych maleje liczba osób bezrobotnych z wykształceniem policealnym i średnim zawodowym.

8. Bezrobotni według czasu pozostawania bez pracy.

Jednym z najgroźniejszych zjawisk występujących na rynku pracy jest bezrobocie długotrwałe (pozostawanie bez pracy ponad 12 miesięcy w okresie ostatnich 2 lat). Długotrwałe bezrobocie, stwarza zagrożenie wykluczenia społecznego, zmniejsza szansę na znalezienie pracy, a tym samym powoduje degradację materialną i społeczną jednostki oraz jej rodziny. Kwalifikacje zawodowe tych osób dezaktualizują się, a ich aktywizacja zawodowa i przywrócenie do grona pracujących staje się bardzo trudne.

Na koniec 2006 roku w ewidencji Powiatowego Urzędu Pracy w Wysokiem Mazowieckiem zarejestrowane były 1623 osoby długotrwałe bezrobotne i stanowiły około 70% ogółu bezrobotnych.

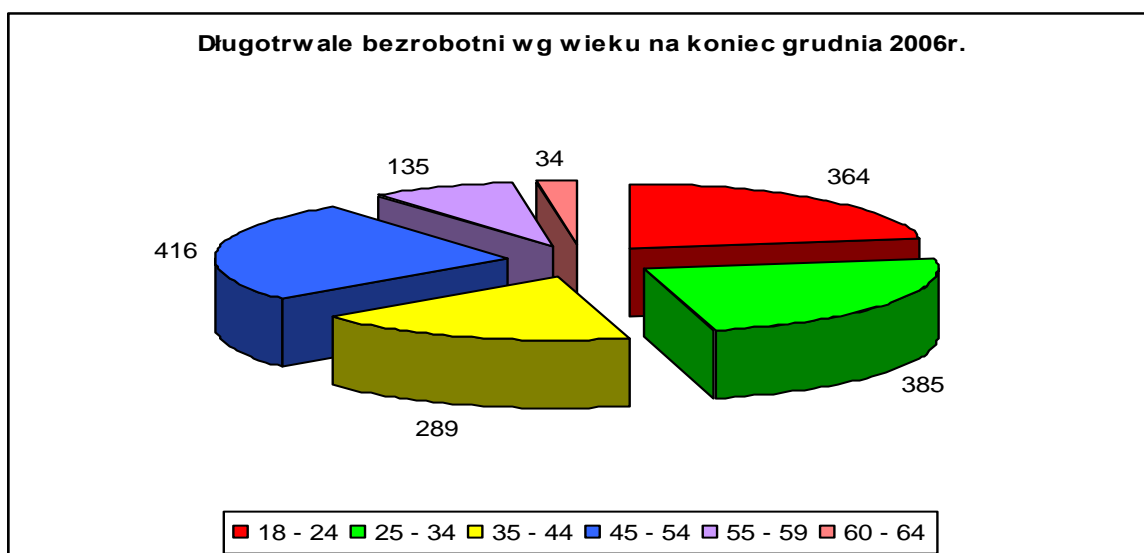
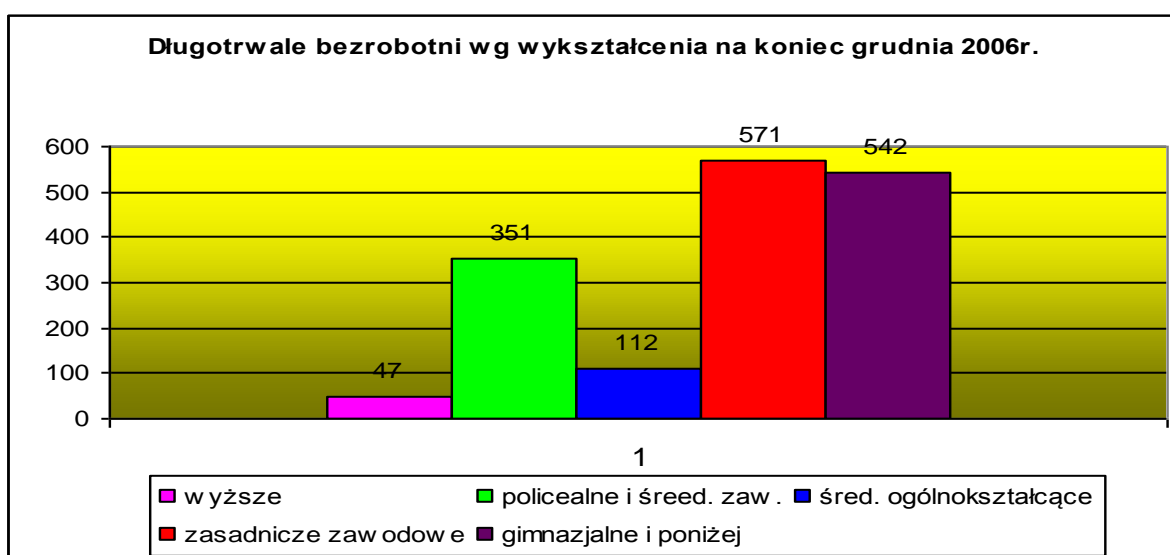
Bezrobotni według czasu pozostawania bez pracy

(stan na koniec okresu sprawozdawczego)

Wyszczególnienie	2004 rok.		2005 rok.		2006 rok.	
	Osoby	Struktura w %	Osoby	Struktura w %	osoby	Struktura w %
Ogółem	3.238	100,0	2.999	100,0	2.365	100,0
<i>w tym pozostający bez pracy:</i>						
do 1 miesiąca	200	6,2	159	5,3	152	6,4
1-3 miesiące	419	12,9	489	16,3	367	15,5
3-6 miesięcy	323	10,0	348	11,6	314	13,3
6-12 miesięcy	416	12,8	375	12,5	358	15,1
Powyżej 12 miesięcy	1.880	58,1	1.628	54,3	1.174	49,7
<i>w tym:</i>						
12-24 miesięcy	502	15,5	398	13,3	362	15,3
Powyżej 24 miesięcy	1.378	42,5	1.230	41	812	34,4

Analizując powyższą tabelę można zauważyć, iż w 2006 roku najmniej odnotowano osób pozostających bez pracy do 1 miesiąca – 152, (co stanowi 6,4% ogólnej liczby bezrobotnych), drugie miejsce pod względem omawianego zjawiska stanowili bezrobotni pozostający bez pracy przez okres od 3 do 6 miesięcy - 314 osób (13,3%), następnie bezrobotni pozostający bez pracy od 6 miesięcy do 12 miesięcy - 358 osób (15,1%).

Na długotrwałe bezrobocie narażone są wszystkie grupy bezrobocia rejestrowanego, jednak jego wielkości są różne ze względu na wiek, wykształcenie i staż pracy. Można więc stwierdzić, że niższy wiek i wyższy poziom wykształcenia zmniejszają prawdopodobieństwo pozostawania bez pracy, ale nie wykluczają tego, gdyż obecnie nawet ukończone studia wyższe nie są gwarancją na znalezienie pracy. Podobnie jak wiek i poziom wykształcenia także staż pracy ma wpływ na czas poszukiwania zatrudnienia. Omawianą sytuację obrazują poniższe wykresy.



Przeważającą część długotrwale bezrobotnych stanowią osoby legitymujące się niskim wykształceniem, zasadnicze zawodowe – 35,2% oraz gimnazjalne i poniżej – 33,4%, co stanowi 68,6% ogółu długotrwale bezrobotnych. Odnosząc się do powyższych danych można stwierdzić, iż największe trudności z podjęciem pracy mają bezrobotni posiadający niskie wykształcenie. Na kolejnym miejscu uplasowali się bezrobotni z wykształceniem policealnym i średnim zawodowym – 21,6%, za nimi znajdują się osoby z wykształceniem ogólnokształcącym – 6,9%. Bezrobotni posiadający wyższe wykształcenie stanowią najmniejszy procent tej kategorii – 2,9%

Specyficzną kategorią osób długotrwale bezrobotnych są osoby do 24 roku życia, które w liczbie 364 osób stanowią 22,4% ogółu dotkniętych bezrobociem długookresowym. Jest to grupa wymagająca szczególnej uwagi, zważywszy na fakt że pierwsze doświadczenie na rynku pracy ma istotne znaczenie dla dalszej aktywności zawodowej i w znacznym stopniu decyduje o postawach młodzieży wobec pracy.

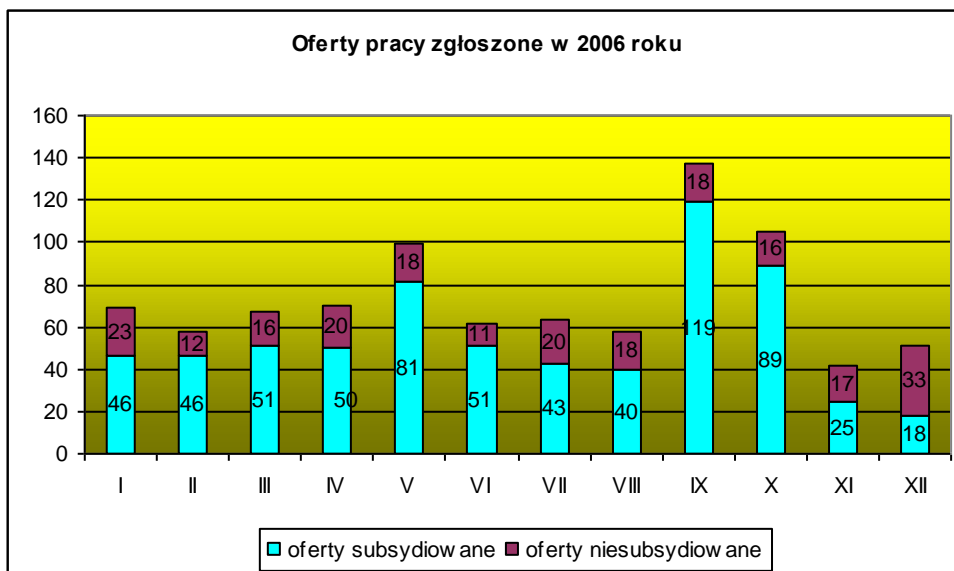
III. Pośrednictwo pracy.

Pośrednictwo pracy polega na udzielaniu pomocy bezrobotnym i innym osobom poszukującym pracy w uzyskaniu odpowiedniego zatrudnienia oraz pracodawcom w znalezieniu wykwalifikowanych pracowników. W okresie od stycznia do grudnia 2006 roku do urzędu wpłynęło 881 ofert pracy o 21 ofert mniej niż w roku 2005, (w tym 222 oferty niesubsydiowane).

Na uwagę zasługuje fakt, że z ogółu ofert pracy zgłoszonych w 2006 roku z zakładów należących do sektora prywatnego pochodziło 529 ofert (60% ofert zgłoszonych w tym okresie) o 70 ofert więcej niż w roku 2005. Natomiast spadła liczba ofert zgłoszonych przez pracodawców sektora publicznego z 443 na 352 oferty (40% ogółu zgłoszonych ofert pracy).

Oferty pracy są szeroko udostępnione poprzez umieszczanie na tablicy ogłoszeń w Powiatowym Urzędzie Pracy, przekazywanie do prasy (Gazeta Wyborcza, Gazeta Współczesna, Kurier Poranny), Radia Nadzieja w Łomży oraz drogą elektroniczną przesyłane do Urzędów Gmin.

Oferty umieszczane są również na stronie internetowej urzędu oraz stronie Publicznych Służb Zatrudnienia e - PULS.

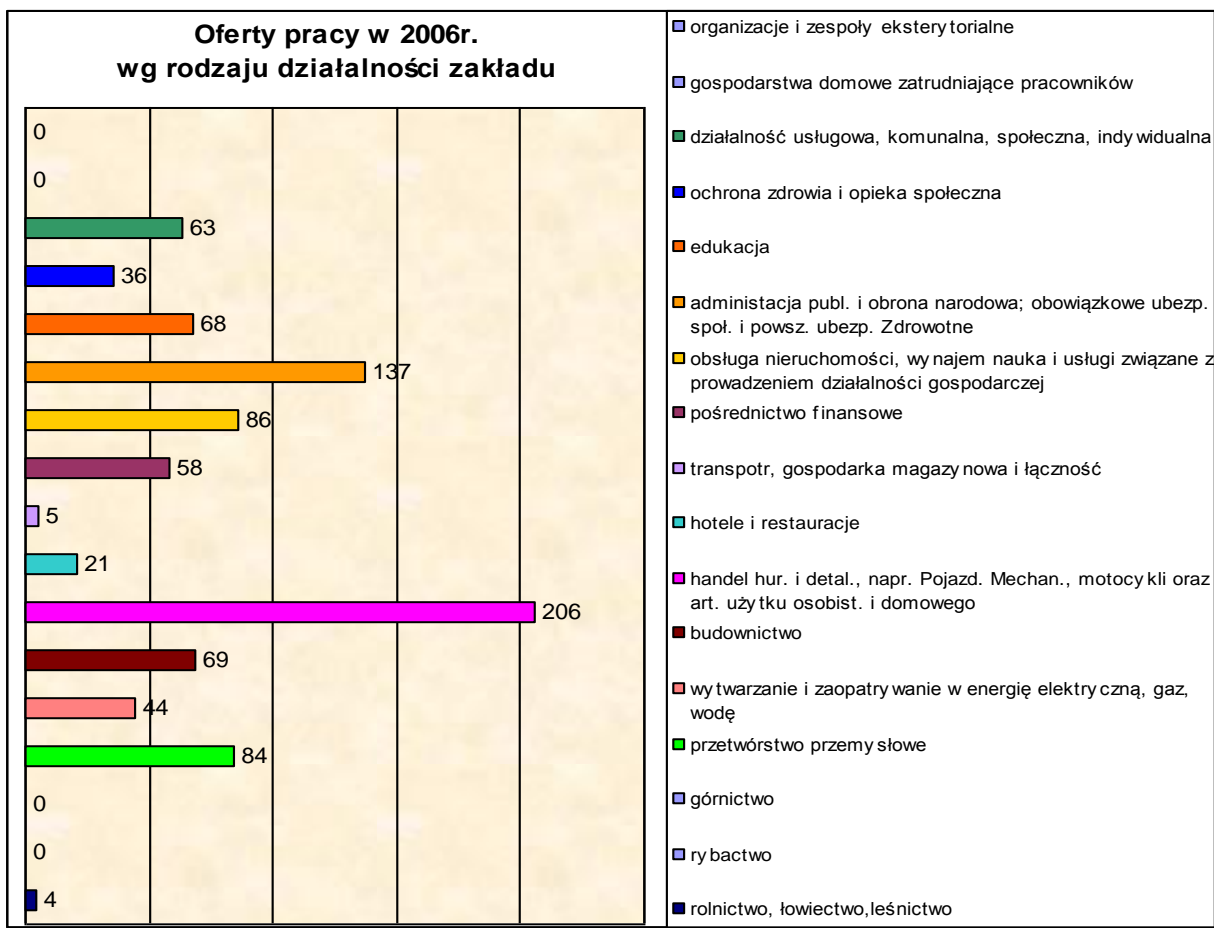


Wzrost liczby zgłoszonych ofert pracy dotyczył miejsc pracy niesubsydiowanej (w porównaniu z rokiem 2005 o 22 ofert więcej), natomiast zmalała liczba miejsc pracy subsydiowanej, w porównaniu z rokiem 2005 o 43 oferty.

1. Oferty pracy według rodzaju działalności pracodawcy.

Statystyka rynku pracy sporządzana w okresach półrocznych obejmuje informacje o ofertach pracy według zawodów i specjalności, jak również według sekcji działalności gospodarczej. Według danych wykazanych w załączniku nr 2 (do sprawozdania MPiPS-01) „Bezrobotni według rodzaju działalności gospodarczej ostatniego miejsca pracy oraz oferty pracy” oraz w załączniku nr 3 (do sprawozdania MPiPS-01) „Bezrobotni oraz oferty pracy według zawodów i specjalności” w 2006 roku do powiatowego urzędu pracy wpłynęło 881 oferty pracy.

Największy wzrost ofert pracy w odniesieniu do 2005 roku odnotowano w sekcji „wytwarzanie i zaopatrywanie w energię elektryczną, gaz, wodę” – z 22 do 44 ofert, o 21 ofert odnotowano wzrost w „działalność usługowa, komunalna, społeczna, indywidualna” oraz „budownictwo” odpowiednio z 42 do 63 i z 48 do 69 ofert.

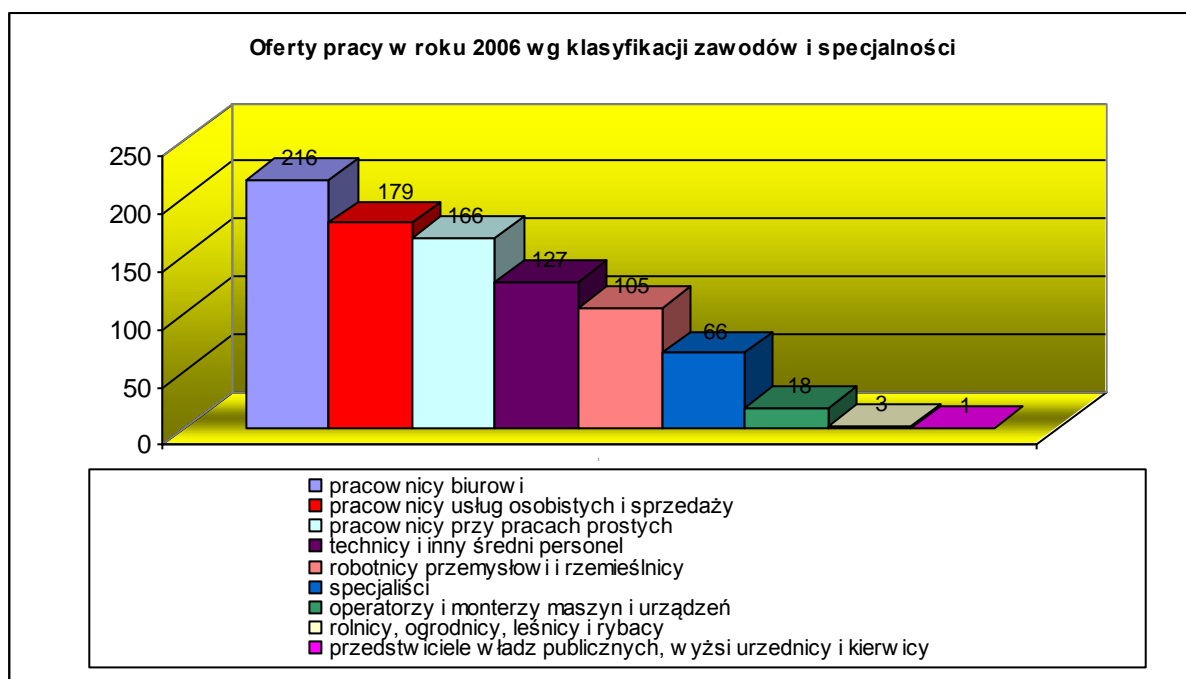


Najwięcej ofert pracy w 2006 roku zgłosiły jednostki zajmujące się „handlem hurtowym i detalicznym, naprawą pojazdów samochodowych, motocykli oraz artykułów użytku domowego i osobistego” – 206 ofert (23,4% ogółu ofert pracy) o 17 więcej niż w roku 2005, następnie „administracja publiczna i ochrona zdrowia” – 137 ofert (15,6% ogółu ofert pracy) o 29 ofert mniej niż w roku 2005, na zbliżonym poziomie wpływały oferty z „obsługi nieruchomości, wynajmem i usługi związane z prowadzeniem działalności gospodarczej” – 86 ofert (9,8% ogółu ofert pracy) – 2005 rok 82 oferty. Spadek napływu ofert w stosunku do 2005 roku odnotowano w zakresie „przetwórstwo przemysłowe” z 106 do 84 ofert w roku 2006 (9,5% ogółu ofert pracy), „edukacji” z 102 do 68 ofert, „pośrednictwo finansowe” z 72 do 58, „transport, gospodarka magazynowa i łączność” z 21 do 5. Na tym samym poziomie zgłoszono liczbę ofert w „rolnictwie, łowiectwie, leśnictwie” rok 2005 i 2006 – 4 oferty oraz „hotele i restauracje” rok 2006 – 21; rok 2005 – 23.

2. Oferty pracy według klasyfikacji zawodów i specjalności.

W 2006 roku podobnie jak w 2005 najwięcej ofert pracy przeznaczonych było dla grupy pracowników biurowych - 216 ofert (24,5% ogółu ofert pracy zgłoszonych w 2006 roku) o 64 mniej niż w roku 2005, natomiast najmniej ofert pracy wpłynęło dla grupy przedstawiciele władz publicznych, wyżsi urzędnicy i kierownicy oraz rolnicy, ogrodnicy, leśnicy i rybacy. W pozostałych zawodach i specjalnościach ilość ofert w roku 2006 kształtowała się następująco:

- pracownicy usług osobistych i sprzedawcy 179 o 1 mniej niż w roku 2005,
- pracownicy przy pracach prostych 166 o 36 więcej niż w roku 2005,
- technicy i inny średni personel 127 o 17 więcej niż w roku 2005,
- robotnicy przemysłowi i rzemieślnicy 105 o 27 więcej niż w roku 2005,
- specjaliści 66 o 24 mniej niż w roku 2005,
- operatorzy i monterzy maszyn i urządzeń 18 o 3 mniej niż w 2005.



IV. Poradnictwo zawodowe

Dynamiczne zmiany, jakie zachodzą na rynku pracy wymagają wyboru dotyczącego kształcenia, zdobycia zawodu oraz coraz większej wiedzy o rynku pracy i rynku edukacyjnym. Podstawowym celem realizacji poradnictwa zawodowego jest udzielanie szeroko rozumianej pomocy osobom bezrobotnym i poszukującym pracy w wyborze odpowiedniego zatrudnienia, zawodu lub kierunku przekwalifikowania oraz pracodawcom w doborze kandydatów do pracy na stanowiska wymagające szczególnych predyspozycji. Doradca zawodowy realizował podstawowe formy poradnictwa zawodowego tj. indywidualne rozmowy doradcze oraz poradnictwo grupowe stanowiące metody pomocy klientom, którzy znaleźli się w trudnej sytuacji, stracili w niej orientację i nie potrafią sami poradzić sobie z jej rozwiązaniem. Pomoc indywidualna w sprawie wyboru zawodu, pracy czy rodzaju szkolenia składa się z kilku etapów i przede wszystkim wymaga psychologicznego rozpoznania klienta. Wraz ze spadkiem ilości rejestrującej się młodzieży jak również zmniejszeniem ilości uczestników szkoleń w porównaniu do roku 2005 nastąpiło zmniejszenie ilości osób objętych poradnictwem indywidualnym i grupowym. Wzrosło natomiast zapotrzebowanie na indywidualne i grupowe informacje zawodowe czyli na przekaz informacji dotyczących wiedzy niezbędnej do podejmowania decyzji zawodowych związanych z przygotowaniem do podjęcia pracy i zatrudnienia, a także z prawami i obowiązkami osób bezrobotnych i poszukujących pracy.

Lp.	Rodzaj usługi poradnictwa zawodowego	Liczba osób objętych poradnictwem w 2005 roku	Liczba osób objętych poradnictwem w 2005 roku
1.	Poradnictwo indywidualne	378	226
2.	Poradnictwo grupowe	643	570
Ogółem	Poradnictwo zawodowe	1021	796
3.	Indywidualna i grupowa informacja zawodowa	318	473

Wśród 796 osób bezrobotnych korzystających z poradnictwa zawodowego (indywidualnego i grupowego) większość stanowiły:
- bezrobotni do 25 roku życia – 516 osób,

- bezrobotni powyżej 50 roku życia – 24 osoby,
- osoby zamieszkałe na wsi – 527 osób,
- osoby pozostające bez pracy powyżej 12 miesięcy - 269 osób,
- niepełnosprawni – 17 osób.

Dążąc do ograniczenia bezrobocia wśród ludzi młodych (31,4%) urząd podejmuje działania profilaktyczne adresowane do młodzieży uczącej się. Ich celem jest przekazanie informacji o rynku pracy oraz wskazanie kierunków dalszego kształcenia. W ramach tych działań corocznie odbywają się spotkania z uczniami ostatnich klas szkół ponadgimnazjalnych. W roku 2006 odbyło się 9 spotkań, w których udział wzięło 271 uczniów.

Mając na uwadze zwiększenie aktywności osób bezrobotnych z wybranych grup ryzyka szczególną uwagę zwrócono na poradnictwo zawodowe dla uczestników programów współfinansowanych ze środków EFS. Indywidualnymi Planami Działania została objęta grupa 50 osób zakwalifikowanych do projektu kierowanego do osób długotrwale bezrobotnych „Znajdź swoją szansę” realizowanego w ramach Działania 1.5 SPO RZL, poradami grupowymi i indywidualnymi objęto także uczestników projektów w ramach Działania 1.2, 1.3 SPO RZL.

V. Klub Pracy

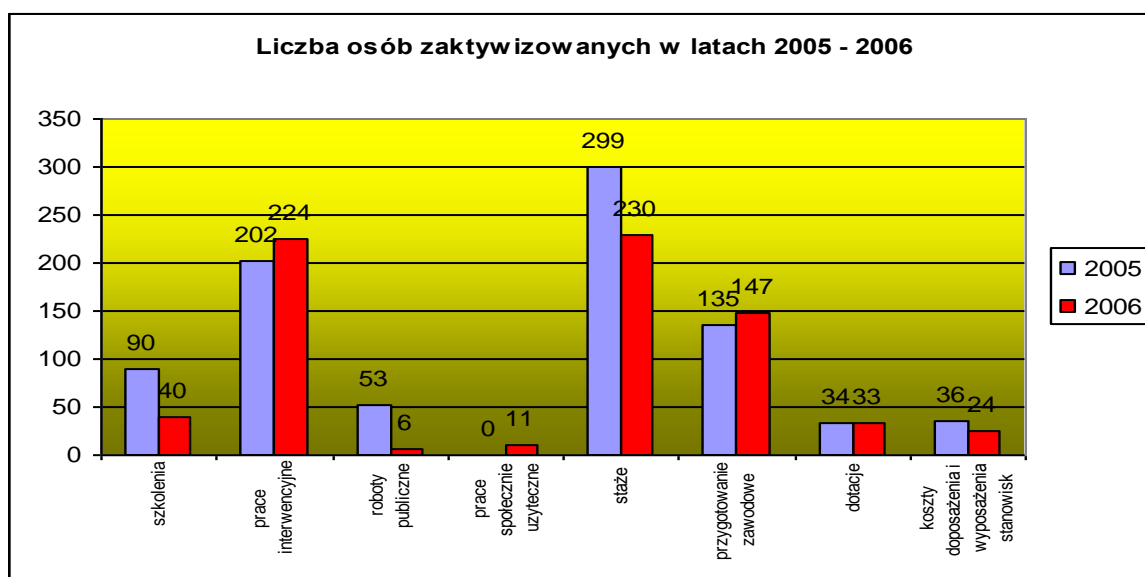
Zajęcia w Klubie Pracy mają na celu zaktywizowanie osób pozostających bez pracy i poszukujących zatrudnienia. W czasie zajęć szkoleniowych bezrobotni zapoznają się z metodami aktywnego poszukiwania pracy, uczą się sprecyzowania własnych preferencji zawodowych, skutecznej prezentacji własnej osoby przed pracodawcą. Poznają zasady sporządzania dokumentów niezbędnych przy poszukiwaniu pracy, oraz uzyskują wiedzę o rynku pracy i możliwościach zatrudnienia, pozwala to uczestnikom Klubu Pracy zmienić własną postawę do problemu bezrobocia. Na terenie powiatu wysokomazowieckiego w zajęciach aktywnego poszukiwania pracy prowadzonych w ramach Klubu Pracy uczestniczyło 84 osoby, w tym:

- 66 mieszkańców wsi,
- 67 osób młodych do 25 roku życia,
- 64 kobiety,
- 58 osób bez stażu pracy,
- 18 osób z wykształceniem zasadniczym zawodowym.

Liczba ta kształtowała się na podobnym poziomie co w roku 2005 (83 osoby). Analizując charakterystykę uczestników zajęć można stwierdzić zdecydowany wzrost w roku 2006 uczestników KP będących osobami młodymi do 25 roku życia i mieszkańców wsi odpowiednio 67 i 66 osób, gdy w roku 2005 liczba uczestników w wymienionych kategoriach wynosiła 19 osób.

VI. Programy finansowane ze środków Funduszu Pracy i Europejskiego Funduszu Społecznego.

Aktywne formy przeciwdziałania bezrobociu, to programy finansowane ze środków Funduszu Pracy i EFS, w ramach których zawierane są umowy z pracodawcami na organizowanie miejsc pracy dla bezrobotnych oraz pomoc bezrobotnym w samozatrudnieniu lub szkoleniach zawodowych.



Ogółem aktywnymi programami rynku pracy w 2006 roku objęto 715 osób bezrobotnych (2005 rok – 849).

Na mniejszą ilość zaktywizowanych bezrobotnych wpłynęło kilka przyczyn. W przypadku staży powodem tej sytuacji była mniejsza ilość rejestrującej się młodzieży. Jednocześnie dla tej grupy osób zastosowano dłuższy okres funkcjonowania programów. Wydłużono także programy prac interwencyjnych.

Z uwagi na brak możliwości organizacji robót publicznych spadek wystąpił również przy tej formie wsparcia.

Mniejsza ilość uczestników kursów spowodowana była bogatą ofertą szkoleniową innych jednostek realizujących szkolenia dla osób bezrobotnych w tym ze środków Europejskiego Funduszu Społecznego.

1. Szkolenia.

Kursy, przekwalifikowania, przyuczenia do zawodu dają szansę osobom bezrobotnym na uzyskanie zatrudnienia poprzez zdobycie nowych lub też podwyższenie swoich dotychczasowych kwalifikacji.

W 2006 roku w Powiatowym Urzędzie Pracy w Wysokiem Mazowieckiem w szkoleniach uczestniczyło 41 osób (w tym jedna osoba niepełnosprawna poszukująca pracy – szkolenie finansowane z PFRON), z tego:

- 17 kobiet,
- 26 mieszkańców wsi,
- 19 osób w wieku 25 – 34,
- 12 osób z wykształceniem policealnym i średnim zawodowym.

Lp.	Temat szkolenia	Ilość uczestników
1.	Prawo jazdy kat. C	3
2.	Instruktor nauki jazdy kat. B	1
3.	Kurs dokształcający w zakresie przewozu rzeczy	3
4.	Kurs kwalifikacyjny Szeregowych Państwowych Straży Pożarnych	2
5.	Operator frezarek do nawierzchni dróg kl. III	1
6.	Operator sprzęzarek przewoźnych	1
7.	Operator równiarki	1
8.	Operator elektrowni polowych	1
9.	Spawanie stali niestopowych elektrodą topliwą w osłonie gazów aktywnych (MAG)	1
10.	Pośrednictwo w obrocie nieruchomościami	1 PFRON
11.	Aktywizacja zawodowa bezrobotnych z wykorzystaniem komputera i Internetu	20
12.	Stolarz – tapicer	6
Ogółem		41

Szczególne miejsce w organizowaniu i kierowaniu osób bezrobotnych na szkolenia zajmują „Trójstronne umowy szkoleniowe”. W roku 2006 zawarto ich 14, w ramach których

skierowano na szkolenia 14 osób bezrobotnych. W roku 2005 podpisano 16 umów kierując na szkolenia 16 osób. Wszystkie osoby po ukończonych kursach podjęły zatrudnienie.

Efektywność programu – liczona jako stosunek liczby bezrobotnych kontynuujących zatrudnienie po programie do liczby uczestników kończących program kształtuje się na poziomie 45%. Na szkolenia w 2006 roku wydatkowano kwotę 58.500 zł. Koszt jednostkowy wyniósł 1462,50 zł. i był wyższy o 273,50 zł. w stosunku do roku 2005.

Powodem wzrostu kosztu jednostkowego było rozwijanie i promocja trójstronnych umów szkoleniowych, które zapewniają 100% efektywność programów. Ze szkoleń grupowych zafunkcjonowały jedynie dwa tematy. Realizacja umów indywidualnych, w tym specjalistycznych szkoleń miała także wpływ na wzrost średniego kosztu szkolenia.

2. Prace interwencyjne.

Prace interwencyjne organizowane są na podstawie umowy zawartej pomiędzy pracodawcą, a Starostą. Z uwagi, iż pomoc finansowa urzędu w ramach tej formy stanowi pomoc publiczną, przedsiębiorca ma obowiązek utrzymania miejsca pracy przez okres 24 miesięcy lub 36 miesięcy (duży przedsiębiorca). Obowiązek ten nie dotyczy pracodawców będących instytucjami publicznymi. Prace interwencyjne mają za zadanie wsparcie osób będących w szczególnej sytuacji na rynku pracy, do których zaliczamy:

- bezrobotnych do 25 roku życia,
- bezrobotnych długotrwale,
- bezrobotnych powyżej 50 roku życia,
- bezrobotnych bez kwalifikacji zawodowych,
- bezrobotnych samotnie wychowujących co najmniej jedno dziecko do 7 roku życia,

W ramach prac interwencyjnych w 2006 roku zatrudniono 224 osoby – o 22 więcej niż w roku 2005, z tego:

- 128 kobiet,
- 119 osób zamieszkałych na wsi,
- 125 osób do 25 roku życia,
- 137 osób długotrwale bezrobotnych.

Prace interwencyjne są jedną z efektywniejszych form przeciwdziałania bezrobociu i odgrywają bardzo dużą rolę na lokalnym rynku pracy. Na tę formę aktywizacji w 2006 roku skierowano 31,3% ogółu aktywizowanych bezrobotnych (w 2005 roku 23,8%).

Efektywność programu – liczona jako stosunek liczby bezrobotnych kontynuujących zatrudnienie po programie do liczby uczestników programu kończących program kształtowała się na poziomie 75,3% (w 2005 roku 61,6%).

3. Roboty publiczne.

Roboty publiczne to forma zatrudnienia subsydiowanego w okresie nie dłuższym niż 12 miesięcy przy wykonywaniu prac mających na celu reintegrację zawodową i społeczną określoną na podstawie przepisów o zatrudnieniu socjalnym (Dz. U. z 2003r., Nr 122, poz. 1143 z późn. zm.) organizowane przez ośrodki pomocy społecznej lub organizacje pozarządowe zajmujące się problematyką:

- ochrony środowiska,
- kultury,
- oświaty,
- sportu i turystyki,
- opieki zdrowotnej,
- bezrobocia i pomocy społecznej,
- spółki wodne i ich związki,

Forma ta ma na celu wsparcie osób będących w szczególnej sytuacji na rynku pracy, do których zaliczamy:

- bezrobotnych długotrwale,
- bezrobotnych powyżej 50 roku życia,
- bezrobotnych samotnie wychowujących co najmniej jedno dziecko do 7 roku życia.

W ramach robót publicznych w 2006 roku zatrudniono 6 osób, z tego:

- 5 osób zamieszkałych na wsi,
- 4 osoby bez kwalifikacji zawodowych,
- 5 osób długotrwale bezrobotnych,

4. Dotacje na podjęcie działalności gospodarczej.

Zgodnie z ustawą o promocji zatrudnienia i instytucjach rynku pracy starosta może ze środków Funduszu Pracy przyznać bezrobotnemu jednorazowo środki na podjęcie działalności gospodarczej w wysokości określonej w umowie, nieprzekraczającej jednak 500 % przeciętnego wynagrodzenia. Wysokość przeciętnego wynagrodzenia jest przyjmowana na dzień zawarcia umowy. W 2006 roku z powyższej formy skorzystało 33 bezrobotnych (2005 rok – 34).

Bezrobotni uruchomili następujące rodzaje działalności:

- sprzedaż detaliczna i hurtowa sprzętu AGD i RTV – 1 osoba,
- ośrodek szkolenia kierowców – 2 osoby,
- handel spożywczo przemysłowy – 7 osób,
- usługi tartaczne produkcja i sprzedaż tarcicy budowlanej – 1 osoba,
- usługi pogrzebowe – 1 osoba,
- sprzedaż detaliczna i hurtowa tkanin – 1 osoba,
- usługi stolarskie – 2 osoby,
- usługi budowlane – 8 osób,
- naprawa sprzętu AGD i RTV – 1 osoba,
- sprzątanie i czyszczenie obiektów - 1 osoba,
- usługi gastronomiczne – 1 osoba,
- handel warzywami i owocami – 1 osoba,
- sprzedaż odzieży używanej i nowej – 2 osoby,
- konserwacja i serwis telewizji kablowych – 1 osoba,
- usługi fryzjerskie – 1 osoba,
- naprawa ciągników rolniczych – 1 osoba,
- usługi fotograficzne - 1 osoba.

Analizując rodzaje działalności w stosunku do 2005 roku można zauważyć, że na zbliżonym poziomie utrzymuje się zainteresowanie działalnością handlową (2006 rok – 12 osób; 2005 - 14), następnie usługi remontowo budowlane (2006 rok – 8; 2005 – 6), usługi stolarskie (2006 rok – 3 osoby; 2005 – 4), usługi osobiste (2006 rok – 4; 2005 – 2), inna działalność usługowa (2006 rok – 6; 2005 – 8).

5. Refundacja kosztów wyposażenia i doposażenia stanowisk pracy.

Ustawa o promocji zatrudnienia i instytucjach rynku pracy daje możliwość zrefundowania podmiotowi prowadzącemu działalność gospodarczą kosztów wyposażenia lub doposażenia stanowiska pracy dla skierowanego bezrobotnego. Przyznana pomoc firmie jest pomocą publiczną, dlatego też pracodawca zobowiązany jest do zatrudnienia skierowanego bezrobotnego na okres co najmniej 24 miesięcy w pełnym wymiarze czasu pracy w przypadku małego i średniego przedsiębiorstwa i 36 miesięcy w przypadku dużego przedsiębiorstw. Refundacja może być dokonana w wysokości określonej w umowie, nie wyżej jednak niż 500 % przeciętnego wynagrodzenia. Na tę formę aktywizacji w 2006 roku skierowano 24 osoby bezrobotne (2005 rok – 36).

Mniejsza liczba utworzonych miejsc pracy z wykorzystaniem tej formy wsparcia wynika z mniejszej ilości złożonych przez pracodawców wniosków (wszystkie wnioski spełniające wymogi formalne załatwiono pozytywnie).

6. Staże.

Staże polegają na nabywaniu przez bezrobotnego umiejętności praktycznych do wykonywania pracy, poprzez wykonywanie zadań w miejscu pracy, bez nawiązania stosunku pracy z pracodawcą. Na staż może być skierowana osoba bezrobotna, która:

- nie posiada doświadczenia zawodowego w miejscu pracy,
- nie ukończyła 25 roku życia,
- w okresie do upływu 12 miesięcy od dnia określonego w dyplomie poświadczającym ukończenie szkoły wyższej nie ukończyła 27 roku życia.

W 2006 roku zawarto 209 umów umożliwiającym nabycie umiejętności zawodowych 230 bezrobotnym (tj. o 69 osób mniej niż w roku 2005)

Na tę formę aktywizacji w 2006 roku skierowano w powiecie wysokomazowieckim 32,2% ogółu aktywizowanych bezrobotnych.

Efektywność programu – liczona jako stosunek bezrobotnych kontynuujących zatrudnienie po programie do liczby uczestników kończących program kształtowała się na poziomie 49,5% (w roku 2005 - 56,5%).

7. Przygotowanie zawodowe w miejscu pracy.

Celem skierowania osoby bezrobotnej do odbycia przygotowania zawodowego jest zdobycie nowych kwalifikacji lub umiejętności zawodowych poprzez praktyczne wykonywanie zadań na stanowisku pracy. Do odbycia przygotowania zawodowego Powiatowy Urząd Pracy z upoważnienia Starosty może skierować na okres do 6 miesięcy:

- bezrobotnych długotrwale;
- bezrobotnych powyżej 50 roku życia;
- bezrobotnych bez kwalifikacji zawodowych;
- bezrobotnych samotnie wychowujących co najmniej jedno dziecko do 7 roku życia;
- bezrobotnych niepełnosprawnych

Przygotowanie do wykonywania zawodu odbywa się na podstawie umowy zawartej z pracodawcą, bez nawiązania stosunku pracy ze skierowanym bezrobotnym, według

programu określonego w umowie. Powiatowy Urząd Pracy bezrobotnemu odbywającemu przygotowanie zawodowe wypłaca stypendium w wysokości zasiłku dla bezrobotnych oraz odprowadza składkę na ubezpieczenie społeczne.

W 2006 roku zawarto 136 umów na organizację przygotowania zawodowego w miejscu pracy, kierując 147 osób (2005 rok – 135).

Efektywność programu – liczona jako stosunek bezrobotnych kontynuujących zatrudnienie po programie do liczby uczestników kończących program kształtowała się na poziomie 52,8% (2005 rok - 34,3%).

8. Prace społecznie użyteczne.

Prace społecznie użyteczne oznaczają prace wykonywane przez bezrobotnych bez prawa do zasiłku, organizowane są przez gminę w jednostkach organizacyjnych pomocy społecznej, organizacjach lub instytucjach statutowo zajmujących się pomocą charytatywną lub na rzecz społeczności lokalnej. Na wniosek gminy starosta może skierować bezrobotnego bez prawa do zasiłku korzystającego ze świadczeń pomocy społecznej do wykonywania prac społecznie użytecznych w miejscu zamieszkania lub pobytu w wymiarze do 10 godzin tygodniowo.

W 2006 roku na wyżej wymienioną formę skierowano 11 osób bezrobotnych.

Efektywność programu – liczona jako stosunek bezrobotnych kontynuujących zatrudnienie po programie do liczby uczestników kończących program kształtowała się na poziomie 30%.

VII. Wydatki Funduszu Pracy oraz aktywne programy rynku pracy.

Na realizację aktywnych programów rynku pracy zgodnie z algorytmem otrzymano kwotę 1.580,9 tys. zł, ponadto otrzymano dodatkowe środki Funduszu Pracy z rezerwy Marszałka Województwa Podlaskiego oraz Ministra Pracy i Polityki Społecznej w łącznej wysokości 799,5 tys. zł. na realizację programów:

- „Stażysta w policyjnej profilaktyce” – program skierowany do absolwentów szkół policealnych lub uczelni wyższych o kierunkach: pedagogika, resocjalizacja, socjoterapia, psychologia, socjologia, praca socjalna, ratownictwo medyczne – kwota z „rezerwy” 5,7 tys. zł. Programem objęto 2 osoby bezrobotne,

- „Drogowiec” – program wojewódzki realizowany przy współpracy z Wojewódzkim Zarządem Dróg, skierowany do 6 osób bezrobotnych na łączną kwotę 30 tys. zł.,
- „Aktywność na rynku pracy szansą na zatrudnienie” – program skierowany do osób bezrobotnych ze szczególnym uwzględnieniem absolwentów szkół, kwota z „rezerwy” – 500 tys. zł., liczba osób objętych programem – 211,
- „Promocja aktywnych postaw na rynku pracy” programem objęto 32 osoby bezrobotne na łączną kwotę 171,6 tys. zł.,
- „Promocja samozatrudnienia i wsparcie tworzenia nowych miejsc pracy” – program kierowany do 8 osób bezrobotnych na kwotę 42,2 tys. zł.

W ramach Sektorowego Programu Operacyjnego Rozwój Zasobów Ludzkich z Europejskiego Funduszu Społecznego realizowano programy w ramach Działania 1.2 „Udany start” (program kierowany do młodzieży), na który otrzymano kwotę 433 tys. zł. Do końca 2006 roku programem objęto 153 osoby bezrobotne oraz w ramach Działania 1.3 „Bądź aktywny” (program kierowany do osób długotrwale bezrobotnych) na łączną kwotę 244,5 tys. zł., którą przeznaczono na aktywizację 50 osób bezrobotnych.

W kwietniu 2006 roku podpisano umowę z Ministerstwem Pracy i Polityki Społecznej na realizację programu w ramach Działania 1.5 SPO RZL współfinansowanego z Europejskiego Funduszu Społecznego „Znajdź swoją szansę”. Program kierowany jest do osób długotrwale bezrobotnych zagrożonych wykluczeniem społecznym, posiadających status osoby bezrobotnej nieprzerwanie przez okres minimum 24 miesięcy od daty ostatniej rejestracji. Docelowo programem zostanie objęta grupa 50 osób bezrobotnych. Okres realizacji projektu to 1 maja 2006 do 31 października 2007 roku, koszt całkowity – 276,2 tys. zł.

Ogółem wydatki na aktywne programy rynku pracy za dwanaście miesięcy 2005 i 2006 roku kształtowały się następująco:

	stan na 31.12.2005	stan na 31.12.2006
➤ szkolenia	107 tys. zł;	58,5 tys. zł;
➤ prace interwencyjne	627,3 tys. zł;	667,8 tys. zł;
➤ roboty publiczne	332,8 tys. zł;	117 tys. zł;
➤ prace społecznie użyteczne	-	5 tys. zł;
➤ stypendia stażowe	1.036,7 tys. zł;	1.097 tys. zł;
➤ przygotowanie zawodowe	345,8 tys. zł;	513,1 tys. zł.
➤ dotacje	378,5 tys. zł;	362,5 tys. zł;
➤ koszty wyposażenia		

i wyposażenia stanowisk

pracy

250,5 tys. zł;

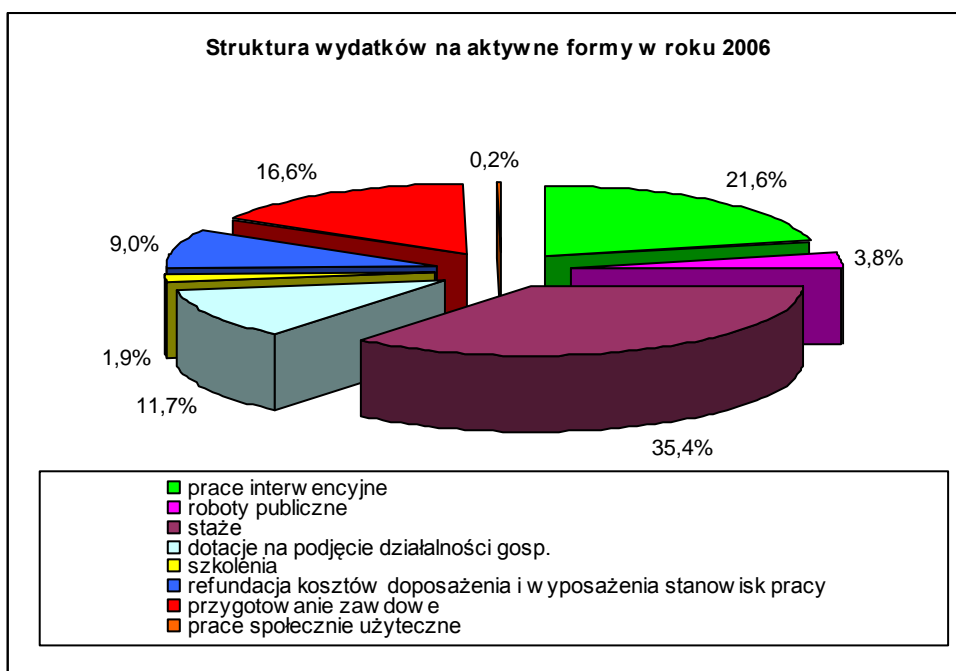
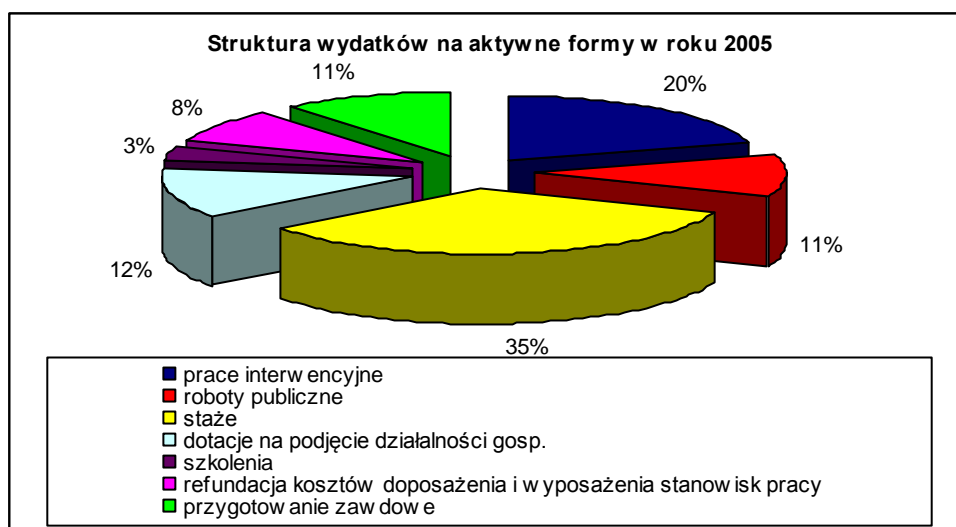
277,3 tys. zł;

ogółem:

3.078,6 tys. zł

3.098,2 tys. zł

Ponadto kwotę 1.526,4 tys. zł. wydatkowano na zasiłki dla bezrobotnych (2005 rok - 1.409,3 tys. zł. oraz kwotę 7,1 tys. zł na stypendia w okresie nauki.



VIII. Wewnętrzna organizacja urzędu.

Na koniec 2006 roku w Powiatowym Urzędzie Pracy w Wysokiem Mazowieckiem zatrudnionych było 24 pracowników, w tym 16 na czas nieokreślony (11 kobiet i 5 mężczyzn), na stanowisku obsługi 1 osoba (pracownik gospodarczy). W ramach stażu i przygotowania zawodowego świadczyły pracę 3 osoby.

W Powiatowym Urzędzie Pracy prowadzone są szkolenia, którymi obejmowani są wszyscy pracownicy urzędu. W roku 2006 przeprowadzono 10 szkoleń wewnętrznych, podczas których przekazywano oraz uaktualniano informacje dotyczące podstaw prawnych z zakresu działalności urzędu.

Pracownicy urzędu podnosili swoje kwalifikacje biorąc udział w ponad 90 szkoleniach i konferencjach zewnętrznych o bardzo szerokiej tematyce między innymi: prawa pracy, postępowania administracyjnego, zamówień publicznych, finansów publicznych, informatyki, pomocy publicznej, ustawy o promocji zatrudnienia i instytucjach rynku pracy, doradztwa zawodowego oraz z zakresu projektów w ramach SPO RZL. Ponadto 5 pracowników kontynuuje naukę na studiach wyższych oraz studiach podyplomowych.

IX. Inne działania urzędu.

Powiatowy Urząd Pracy w swoich działaniach wspiera i uczestniczy w projektach finansowanych ze środków unijnych realizowanych przez inne instytucje, które są skierowane do osób bezrobotnych. I tak w miesiącach marzec – lipiec prowadzony był nabór uczestników projektu „Daj sobie szansę Tobie też się uda” w ramach Działania 1.5 SPO RZL realizowanego, na podstawie podpisanej deklaracji, we współpracy z Caritasem Diecezji Drohiczyńskiej, który jest liderem programu. Celem projektu było przeciwdziałanie zjawisku wykluczenia społecznego, zwiększenia aktywności społecznej i zawodowej osób długotrwale bezrobotnych poprzez przygotowanie ich do „wejścia” lub powrotu na rynek pracy. W spotkaniach informacyjnych na temat udziału w projekcie wzięło udział 100 osób, z czego 22 osoby są beneficjentami w projekcie.

W 2006 roku po podpisaniu umowy partnerstwa z Wojewódzkim Urzędem Pracy w Białymstoku rozpoczęto realizację projektu „Urząd Pracy 7 dni w tygodniu 24 h na dobę” finansowanego z Europejskiego Funduszu Społecznego w ramach Działania 1.1 SPO RZL. Celem projektu jest poszerzenie dostępności usług urzędów pracy województwa podlaskiego, które udzielają pomocy w uzyskiwaniu zatrudnienia osobom bezrobotnym i poszukującym pracy oraz świadczą usługi z zakresu pośrednictwa pracy i poradnictwa zawodowego, szkoleń i subsydiowania zatrudnienia, a także realizują programy wspierające regionalne i lokalne

rynki pracy. Poszerzeniu funkcjonalności urzędów pracy służyć ma narzędzie jakim jest zintegrowana obsługa telefoniczna i portal Urząd Pracy Podlasia, który umożliwi wszystkim bezrobotnym bezpłatne połączenie ze stanowiskiem infolinii i dostęp do portalu.

W miesiącu maju prowadzony był nabór uczestniczek z powiatu wysokomazowieckiego do wzięcia udziału w projekcie „Wykwalifikowana Gospośia” – realizowanym przez T – Matic Grupa Computer Plus w Białymstoku w ramach Działania 1.6 SPO RZL. Celem projektu było wspieranie równości szans kobiet (powyżej 40 roku życia) z Podlasia na rynku pracy. W spotkaniach informacyjnych wzięło udział 25 osób z czego 8 kobiet zdecydowało się na udział w projekcie.

Powiatowy Urząd Pracy wspierał również realizację projektu „Szansa – przygotowanie bezrobotnych kobiet (50+) do świadczenia usług opiekuńczych”. Projekt realizuje Polski Komitet Pomocy Społecznej oraz Instytut Rozwoju Służb Społecznych w ramach SPO RZL. W związku z powyższym prowadzono spotkania z kobietami powyżej 50 roku życia zamieszkującymi powiat wysokomazowiecki. Z 37 kobiet zapoznanych z ideą programu, w szkoleniu dotyczącym nabycia nowych umiejętności zawodowych w sferze świadczenia usług opiekuńczych udział wzięło 6 pań (3 – Wysokie Mazowieckie, 1 – Czyżew Osada, Szepietowo, Sokoły).

W czerwcu 2006 złożono również deklaracje współpracy przy realizacji projektu „Rotacja pracy” realizowanego przez WYG International sp. z o.o. na zlecenie Polskiej Agencji Rozwoju Przedsiębiorczości w ramach Działania 2.3 SPO RZL. Mechanizm funkcjonowania projektu w uproszczeniu polega na bezpłatnej możliwości co najmniej 2 miesięcznego przeszkolenia wybranych z poszczególnych firm osób, a w tym czasie skierowanie na ich miejsce „zastępców” wybranych przez PUP spośród osób bezrobotnych. W projekcie bierze udział pięciu pracodawców z terenu powiatu wysokomazowieckiego.

Prowadzona jest również ścisła współpraca przy realizacji zadań z samorządami gmin czego efektem jest między innymi organizacja prac społecznie – użytecznych dla osób długotrwale bezrobotnych. Wychodząc naprzeciw potrzebom osób bezrobotnych wzorem lat ubiegłych urząd prowadził 5 lokalnych punktów obsługi osób bezrobotnych bez prawa do zasiłku (Czyżew Osada, Ciechanowiec, Klukowo, Sokoły, Szepietowo), oraz przysyłał do wszystkich urzędów gmin aktualne oferty pracy.

W zakresie obsługi osób bezrobotnych w ubiegłym roku wydano 5798 decyzji administracyjnych oraz 2814 zaświadczeń. Od wydanych decyzji złożono 27 odwołań. 19 odwołań rozpatrzono we własnym zakresie w trybie art. 132 KPA tj. uwzględniono odwołania

i uchylono wydane decyzje, 8 odwołań przekazano do organu II instancji z tego 5 utrzymano w mocy, 3 decyzje uchylono.

W zakresie realizacji aktywnych programów rynku pracy zawarto z pracodawcami 605 umów związanych z aktywizacją osób bezrobotnych.

X. Podsumowanie

Przeprowadzona analiza określa charakterystyczne zjawiska występujące na rynku pracy powiatu wysokomazowieckiego.

Zjawiska pozytywne to:

1. Znaczący spadek ilości osób bezrobotnych oraz stopy bezrobocia w powiecie do poziomu 9,3% (2005 rok – 11,6%),
2. Zwiększony wskaźnik efektywności aktywnych form przeciwdziałania bezrobociu (przygotowanie zawodowe w miejscu pracy, prace interwencyjne),
3. Organizowanie przez samorządy prac krótkookresowych dla osób długotrwale bezrobotnych (prace społecznie użyteczne),
4. Wzrost środków finansowych przeznaczonych na aktywne programy rynku pracy,
5. Znaczący spadek liczby zarejestrowanych z wykształceniem zasadniczym zawodowym oraz gimnazjalnym i poniżej, w porównaniu do roku 2005 o 409 osób,

Zjawiska utrzymujące się lub zmieniające w niewielkim zakresie:

1. Bardzo niski odsetek osób bezrobotnych z prawem do zasiłku utrzymujący się na poziomie 8,9%, bez prawa do zasiłku pozostaje aż 91,1%,
2. Wysoki udział bezrobotnych zamieszkałych na terenach wiejskich – 67,1%, 2005 rok - 68,2% (jest to trwała tendencja),
3. Duża skala bezrobocia ludzi młodych (18 – 34 lata) utrzymuje się wśród bezrobotnych na poziomie 55%, bezrobotnej młodzieży szczególnie ciężko jest zaistnieć na rynku pracy, ponieważ zostali wyposażeni w wiedzę i umiejętności, które w wielu przypadkach nie mają zastosowania na zmieniającym się dynamicznym rynku pracy,
4. Utrzymujący się na wysokim poziomie odsetek osób długotrwale bezrobotnych (pozostających bez pracy ponad 12 miesięcy w okresie ostatnich 2 lat) – około 70% ogółu bezrobotnych,
5. Wzrost udziału kobiet w ogólnej liczbie bezrobotnych o 2,8%.

Sytuacja na rynku pracy w powiecie w roku 2006 uległa znacznej poprawie na co wskazuje znaczący spadek liczby zarejestrowanych osób bezrobotnych (w powiecie od miesiąca stycznia 2006 roku nastąpił spadek o 761 osób). Znaczącym elementem

wpływającym na poprawę sytuacji na lokalnym rynku pracy jest wzrost ofert pracy sezonowej. Oferty te dotyczyły głównie prac drogowych i budowlanych. Zauważalny był też rozwój usług telemarketingowych i informatycznych, gdzie zatrudnienie znajdują głównie ludzie młodzi. Szansę na podjęcie pracy wzrosły dla wielu osób w związku z ukończeniem szkoleń. Oferta kursów organizowanych na terenie województwa przez różne instytucje, w tym organizacje pozarządowe w ramach projektów dofinansowanych z EFS jest bardzo szeroka. Programy te adresowane nie tylko do osób bezrobotnych, mają pozytywne odzwierciedlenie w sytuacji na lokalnym rynku pracy.