



**POWIATOWY URZĄD PRACY
W WYSOKIEM MAZOWIECKIEM**

***SPRAWOZDANIE Z DZIAŁALNOŚCI
POWIATOWEGO URZĘDU PRACY
W ROKU 2008***

Marzec 2009 rok

SPIS TREŚCI

| | | |
|------|---|----|
| 1. | Informacje o stanie bezrobocia | 3 |
| 1.1 | Poziom i stopa bezrobocia | 3 |
| 1.2 | Zmiany w poziomie bezrobocia | 4 |
| 2. | Wybrane kategorie bezrobotnych | 7 |
| 2.1 | Bezrobotne kobiety | 7 |
| 2.2 | Bezrobotni zamieszkali na terenach wiejskich | 8 |
| 2.3 | Bezrobotni wg wieku | 8 |
| 2.4 | Bezrobotni wg wykształcenia | 9 |
| 2.5 | Bezrobotni wg czasu pozostawania bez pracy | 11 |
| 2.6 | Osoby długotrwale bezrobotne | 11 |
| 2.7 | Bezrobotna młodzież | 14 |
| 2.8 | Bezrobotni powyżej 50 roku życia | 15 |
| 2.9 | Bezrobotni bez kwalifikacji zawodowych | 15 |
| 2.10 | Bezrobotni samotnie wychowujący co najmniej jedno dziecko do 18 roku życia | 16 |
| 2.11 | Bezrobotni z prawem do zasiłku oraz poszukujący pracy | 16 |
| 3. | Usługi i instrumenty rynku pracy | 18 |
| 3.1 | Pośrednictwo pracy | 18 |
| 3.2 | Poradnictwo zawodowe..... | 21 |
| 3.3 | Szkolenia i przekwalifikowania | 22 |
| 3.4 | Przygotowanie zawodowe w miejscu pracy..... | 24 |
| 3.5 | Jednorazowe środki dla bezrobotnych na podjęcie działalności gospodarczej oraz refundacja wyposażenia lub doposażenia stanowisk pracy udzielana pracodawcom | 25 |
| 3.6 | Prace społeczno użyteczne | 26 |
| 4. | Programy finansowane ze środków Funduszu Pracy i Europejskiego Funduszu Społecznego | 27 |
| 5. | Inne działania urzędu | 31 |
| 6. | Podsumowanie | 35 |

Niniejsze sprawozdanie uwzględnia analityczne ujęcie problemów lokalnego rynku pracy. Materiał porównawczy z kilku ostatnich lat został przedstawiony w formie wykresów i zestawień tabelarycznych.

1. Informacje o stanie bezrobocia

1.1 Poziom i stopa bezrobocia

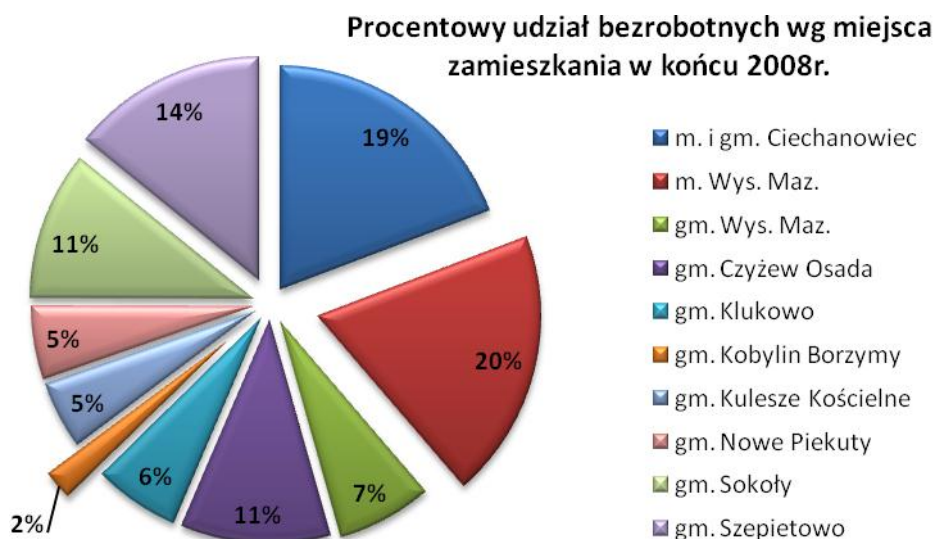
Najbardziej obiektywnym miernikiem poziomu bezrobocia jest stopa bezrobocia. Jest to wyrażony w procentach stosunek liczby osób pozostających bez pracy do liczby ludności aktywnej zawodowo, obliczany przez Główny Urząd Statystyczny. Stopa bezrobocia na koniec 2008r. kształtowała się na poziomie **6,7%** i jak wynika z analizy poniższych danych, na przestrzeni 12 miesięcy 2008 roku spadła o **1,6%**.

| MIESIĄC | STOPA BEZROBOCIA (%) | | |
|-----------------|----------------------------|--------------------------|------|
| | POWIAT WYSOKOMAZOWIECKI | WOJEWÓDZTWO PODLASKIE | KRAJ |
| Grudzień 2007 | 7,7 | 10,7 | 11,4 |
| Rok 2008 | | | |
| Styczeń | 7,7 | 11,0 | 11,5 |
| Luty | 7,5 | 10,7 | 11,3 |
| Marzec | 7,3 | 10,3 | 10,9 |
| Kwiecień | 7,0 | 9,8 | 10,3 |
| Maj | 6,8 | 9,4 | 9,8 |
| Czerwiec | 6,9 | 9,1 | 9,4 |
| Lipiec | 6,2 | 8,9 | 9,2 |
| Sierpień | 6,2 | 8,9 | 9,1 |
| Wrzesień | 6,2 | 8,8 | 8,9 |
| Październik | 5,8 | 8,7 | 8,8 |
| Listopad | 6,1 | 9,1 | 9,1 |
| Grudzień | 6,7 | 9,8 | 9,5 |

Liczba bezrobotnych w powiecie wysokomazowieckim według stanu na dzień 31 grudnia 2008 roku wynosiła **1.715** osób, w tym **794** kobiety i była niższa od liczby osób zarejestrowanych w analogicznym okresie roku ubiegłego o **236** osób (31.12.2007r. – **1.951** osób).

Liczba bezrobotnych w poszczególnych gminach powiatu.

| Miasto/Gmina | 2006 rok | | 2007 rok | | 2008 rok | |
|-------------------------|-------------|-------------|-------------|------------|-------------|------------|
| | Ogółem | Kobiety | Ogółem | Kobiety | Ogółem | Kobiety |
| Powiat | 2365 | 1166 | 1951 | 975 | 1715 | 794 |
| M. Wysokie Mazowieckie | 472 | 254 | 419 | 226 | 333 | 147 |
| Gm. Wysokie Mazowieckie | 152 | 70 | 142 | 64 | 119 | 58 |
| M. i Gm. Ciechanowiec | 429 | 187 | 377 | 163 | 330 | 147 |
| Gm. Kulesze Kościelne | 109 | 59 | 81 | 49 | 84 | 46 |
| Gm. Czyżew Osada | 274 | 128 | 212 | 93 | 186 | 91 |
| Gm. Klukowo | 172 | 88 | 130 | 60 | 107 | 51 |
| Gm. Kobylin Borzymy | 59 | 28 | 44 | 23 | 37 | 20 |
| Gm. Nowe Piekuty | 92 | 53 | 86 | 53 | 91 | 49 |
| Gm. Sokoly | 270 | 124 | 194 | 102 | 185 | 72 |
| Gm. Szepietowo | 336 | 175 | 266 | 142 | 243 | 113 |



Na dzień 31.12.2008r. w ewidencji urzędu figurowało **1145** osób bezrobotnych zamieszkałych na wsi, co stanowi **66,8%** udziału bezrobotnych mieszkańców wsi w ogólnej liczbie zarejestrowanych. W stosunku do grudnia 2008 roku liczba bezrobotnych z terenów wiejskich zmniejszyła się o **114** osób.

1.2 Zmiany w poziomie bezrobocia

Bezrobocie w powiecie, podobnie jak w latach wcześniejszych cechowało zjawisko sezonowości. W trzech pierwszym kwartałach 2008 r. liczba bezrobotnych zmniejszyła się o **464** osoby (o 23,8%), natomiast w ostatnim kwartale nastąpił ponad 15% wzrost liczby zarejestrowanych bezrobotnych (**228** osób).

W 2008 r., podobnie jak w roku poprzednim, od miesiąca kwietnia następował sukcesywny spadek liczby zarejestrowanych bezrobotnych. Wynikało to między innymi z rozpoczęcia prac sezonowych w budownictwie i rolnictwie, a także rozpoczynania sezonu turystycznego. Tendencja spadkowa utrzymywała się aż do końca października i nie została zakłócona nawet przez zwiększoną rejestrację absolwentów szkół ponadgimnazjalnych. Zwiększone rejestracje bezrobotnych miały miejsce także w miesiącach kończących rok.

W okresie od stycznia do grudnia 2008 roku ruch bezrobotnych (napływ i odpływ) kształtował się następująco: liczba bezrobotnych nowo zarejestrowanych wynosiła **2.727** osób, w tym **1.335** kobiet. W analogicznym okresie roku 2007 zarejestrowały się **2.723** osoby.

| rok/miesiąc | 2006 | 2007 | 2008 |
|--------------------|-------------|-------------|-------------|
| Styczeń | 264 | 284 | 232 |
| Luty | 159 | 182 | 169 |
| Marzec | 238 | 198 | 154 |
| Kwiecień | 194 | 215 | 191 |
| Maj | 199 | 197 | 208 |
| Czerwiec | 207 | 185 | 191 |
| Lipiec | 239 | 246 | 258 |
| Sierpień | 186 | 268 | 255 |
| Wrzesień | 255 | 214 | 308 |
| Październik | 238 | 274 | 242 |
| Listopad | 203 | 244 | 247 |
| Grudzień | 200 | 216 | 272 |
| Razem | 2582 | 2723 | 2727 |

Z ewidencji, w okresie dwunastu miesięcy 2008 roku, wyłączono **2.963** osoby (2007 rok - **3.137**).

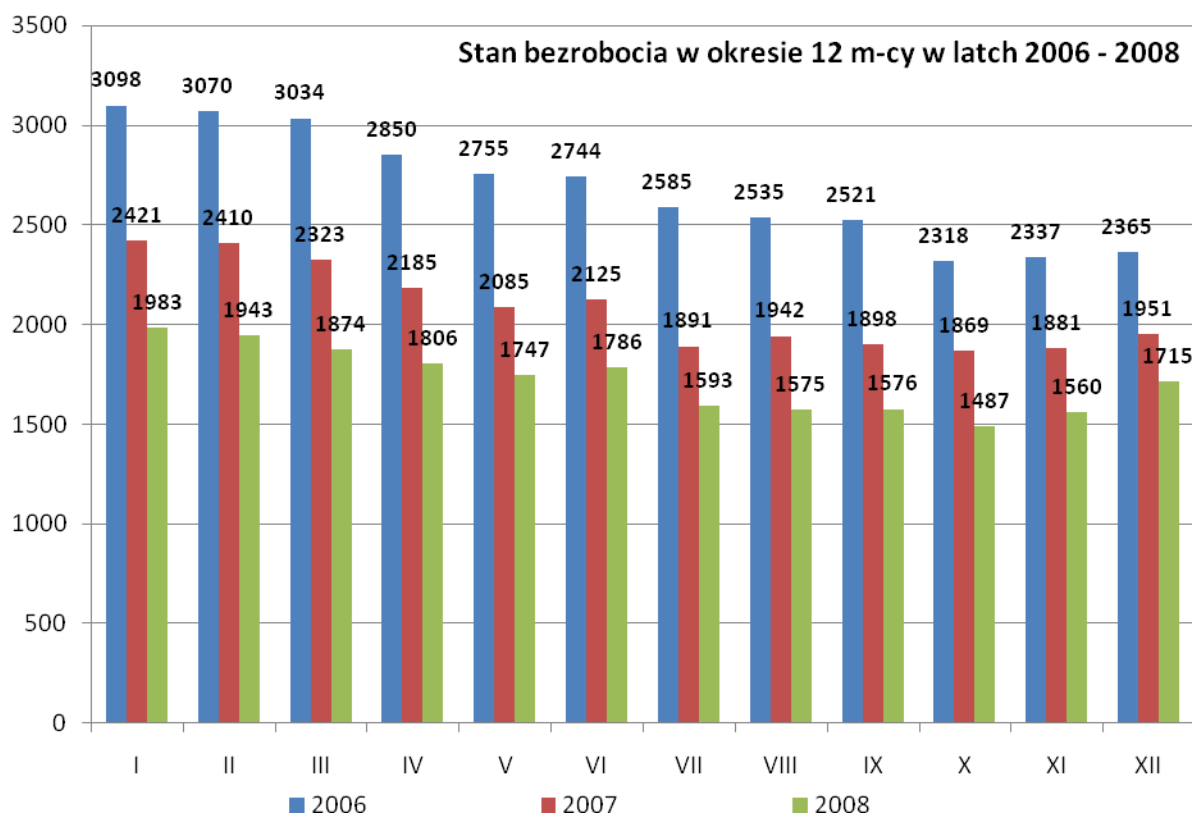
Odpływ z bezrobocia spowodowany był:

- podjęciem pracy **990** osób,
 - w tym:
 - podjęciem pracy niesubsydiowanej **656** osób,
 - podjęciem pracy subsydiowanej **334** osób,
 - w tym:
 - ✓ w ramach prac interwencyjnych **203** osób,
 - ✓ w ramach robót publicznych **22** osoby,
 - ✓ podjęciem pracy w ramach refundacji kosztów wyposażenia i doposażenia stanowiska pracy **36** osób,
 - ✓ w ramach dotacji na podjęcie działalności gosp. **73** osoby,
- rozpoczęciem szkolenia **182** osoby,

- rozpoczęciem stażu 422 osoby,
- rozpoczęciem przygotowania zawodowego w miejscu pracy 180 osób,
- rozpoczęcie prac społecznie użytecznych 1 osoba,
- niepotwierdzeniem gotowości do pracy 743 osoby,
- dobrowolnej rezygnacji 316 osób,
- z innych przyczyn 129 osób.

Odływ ogółem w poszczególnych miesiącach:

| rok/miesiąc | 2006 | 2007 | 2008 |
|--------------|-------------|-------------|-------------|
| Styczeń | 165 | 228 | 200 |
| Luty | 187 | 193 | 209 |
| Marzec | 274 | 285 | 223 |
| Kwiecień | 378 | 353 | 259 |
| Maj | 294 | 297 | 267 |
| Czerwiec | 218 | 145 | 152 |
| Lipiec | 398 | 480 | 451 |
| Sierpień | 236 | 217 | 273 |
| Wrzesień | 269 | 258 | 307 |
| Październik | 441 | 303 | 331 |
| Listopad | 184 | 232 | 174 |
| Grudzień | 172 | 146 | 117 |
| Razem | 3216 | 3137 | 2963 |



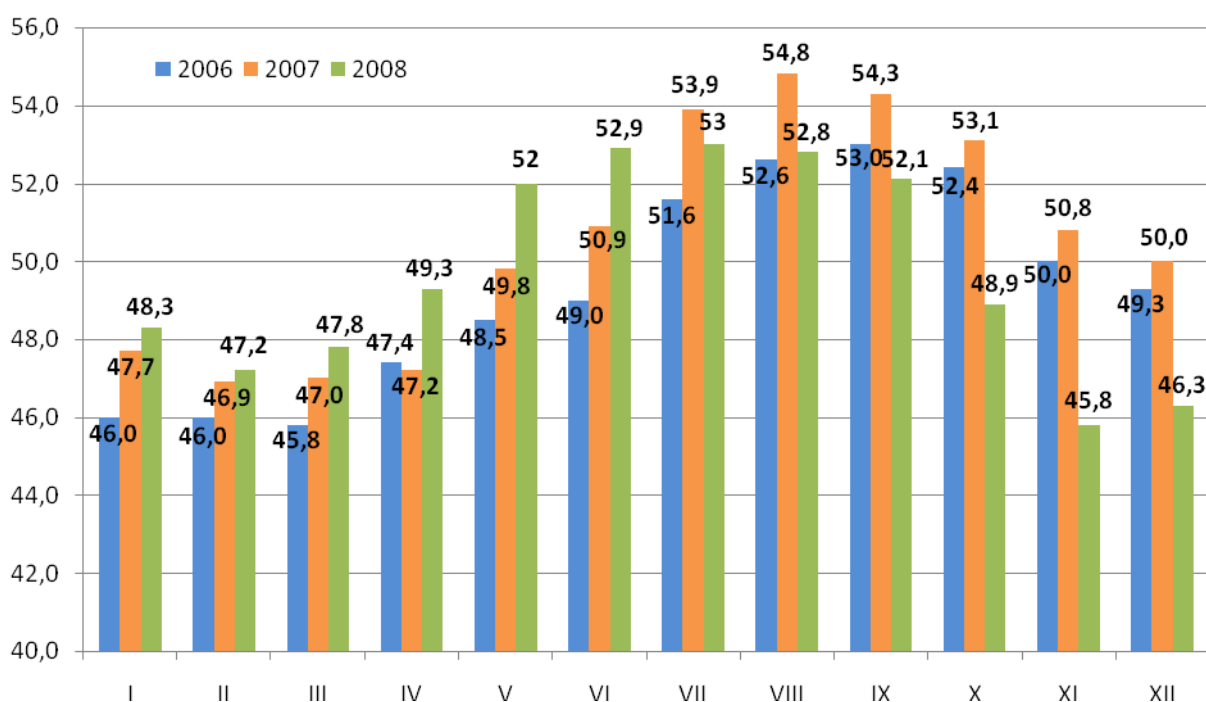
Istotnym elementem, mającym wpływ na zmiany w poziomie bezrobocia na lokalnym rynku pracy, są wyłączenia z ewidencji bezrobotnych z powodu niepotwierdzenia gotowości do podjęcia pracy i dobrowolnej rezygnacji. Duży odsetek bezrobotnych z tych grup stanowią osoby podejmujące pracę we własnym zakresie oraz wyjeżdżające za granicę.

2. Wybrane kategorie bezrobotnych

2.1 Bezrobotne kobiety

Na koniec 2008 roku liczba kobiet zarejestrowanych w Powiatowym Urzędzie Pracy w Wysokiem Mazowieckiem wynosiła 794 osoby. Stanowiły one 46,3% ogółu bezrobotnych (2007 rok odpowiednio – 975 i 50,0%).

W 2008 roku najliczniejszą grupę stanowiły kobiety w wieku 18 – 24 lata – 250 osób, czyli 31,5% ogółu bezrobotnych kobiet. Bez kwalifikacji zawodowych figurowało 210 kobiet (26,4%), bez doświadczenia zawodowego – 367 (46,2%), z wykształceniem zasadniczym zawodowym – 199 (25,1%), z wykształceniem policealnym i średnim zawodowym 252 (31,7%). Wykształcenie wyższe posiadały 72 bezrobotne kobiety. Ponad 57% kobiet stanowiły osoby długotrwale bezrobotne, czyli pozostające w ewidencji urzędu ponad 12 miesięcy w okresie 2 lat.



Powyższy wykres przedstawia procentowy udział kobiet w ogólnej liczbie bezrobotnych na przestrzeni ostatnich trzech lat.

2.2 Bezrobotni zamieszkali na terenach wiejskich

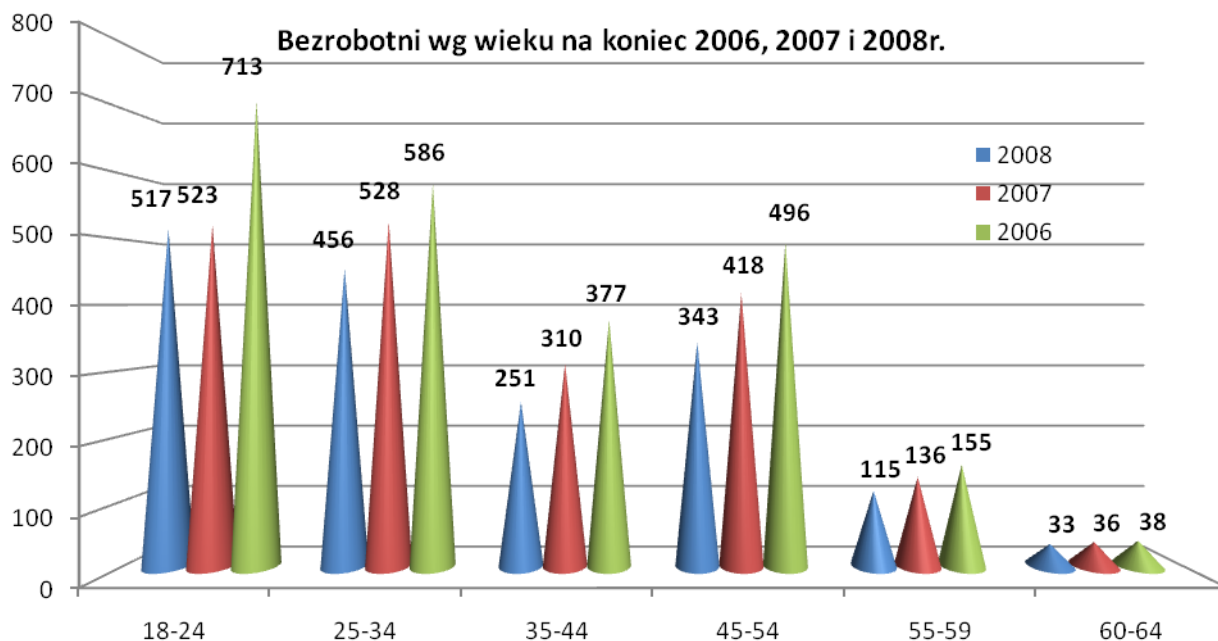
Bezrobotni zamieszkali na terenach wiejskich wg stanu na koniec grudnia 2008 roku w liczbie 1145 osób stanowili 66,8% ogółu zarejestrowanych. W stosunku do końca 2007 roku wielkość liczbowa tej grupy bezrobotnych zmniejszyła się o 114 osób. Po raz pierwszy zarejestrowało się 515 osób, a po raz kolejny 1229 osób. W tym samym okresie wyrejestrowano 1858 osób bezrobotnych, z czego:

| | |
|--|------------|
| ✓ z powodu podjęcia pracy | 583 osób, |
| w tym: | |
| • praca niesubsydiowana | 389 osób, |
| • praca subsydiowana | 194 osoby, |
| ✓ rozpoczęcie szkolenia | 119 osób, |
| ✓ rozpoczęcie stażu | 279 osób, |
| ✓ rozpoczęcie przygotowania zawodowego w miejscu pracy | 92 osoby, |
| ✓ niepotwierdzenie gotowości do podjęcia pracy | 476 osób, |
| ✓ dobrowolnej rezygnacji | 216 osób, |
| ✓ z innych przyczyn | 93 osoby. |

Na koniec 2008 roku wśród tej grupy bezrobotnych dominowała młodzież w wieku 18 – 24 lata – 388 osób, tj. 33,9% ogółu, 677 osób posiadało wykształcenie niższe od średniego, natomiast 41,4% ogółu bezrobotnych mieszkańców wsi stanowiły osoby bez stażu pracy.

2.3 Bezrobotni według wieku

Cechą silnie różnicującą stopień zagrożenia bezrobociem jest wiek ludności aktywnej zawodowo. Analiza przedziału wiekowego osób bezrobotnych wskazuje na dużą grupę osób w wieku do 34 roku życia – 973 tj. około 57% ogółu bezrobotnych w powiecie.



Bezrobotni według wieku
(stan na koniec okresu sprawozdawczego)

| Wyszczególnienie | 2006 rok | | 2007 rok | | 2008 rok | |
|-----------------------|-------------|---------------|-------------|---------------|-------------|---------------|
| | Osoby | Struktura w % | Osoby | Struktura w % | Osoby | Struktura w % |
| ogółem | 2365 | 100,0 | 1951 | 100,0 | 1715 | 100,00 |
| <i>W tym w wieku:</i> | | | | | | |
| 18-24 lat | 713 | 30,2 | 523 | 26,8 | 517 | 30,2 |
| 25-34 lata | 586 | 24,8 | 528 | 27,1 | 456 | 26,6 |
| 35-44 lata | 377 | 15,9 | 310 | 15,9 | 251 | 14,6 |
| 45-54 lata | 496 | 21 | 418 | 21,4 | 343 | 20,0 |
| 55-59 lat | 155 | 6,5 | 136 | 7,0 | 115 | 6,7 |
| 60 lat i więcej | 38 | 1,6 | 36 | 1,8 | 33 | 1,9 |

W odniesieniu do 2007 roku liczba bezrobotnych zmniejszyła się we wszystkich grupach wiekowych, w tym największy spadek odnotowano w grupie bezrobotnych w wieku 45-54 lata – o 75 osób. Pomimo liczbowego zmniejszenia się populacji bezrobotnych w wieku 18-24 lata, o 3,4% wzrósł procentowy udział tej grupy w ogólnej liczbie bezrobotnych.

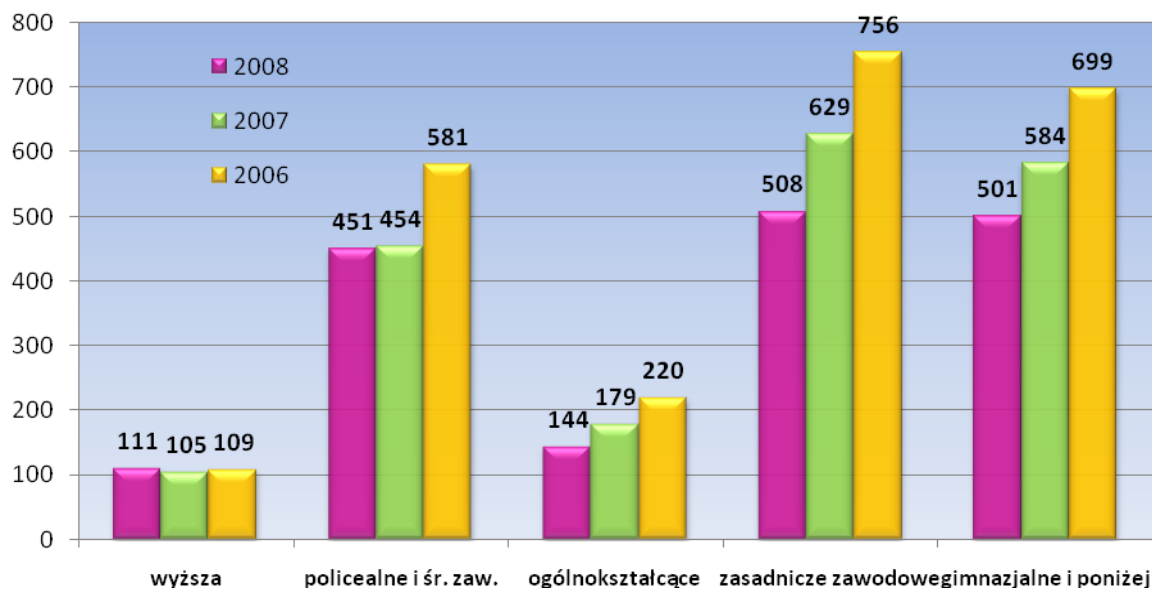
2.4 Bezrobotni według wykształcenia

Kierunek i poziom wykształcenia w istotny sposób określa status bezrobotnego oraz jego zdolności do szybkiego reagowania na zmieniające się potrzeby rynku pracy. W warunkach tworzenia się nowoczesnego rynku pracy szczególnie zmniejszyło się zapotrzebowanie na pracowników o niskich kwalifikacjach zawodowych, głównie z wykształceniem gimnazjalnym i poniżej.

W grudniu 2008 roku 1009 osób tj. 58,8% ogółu bezrobotnych posiadało wykształcenie niższe od średniego z tego:

- 508 osób posiadało wykształcenie zasadnicze zawodowe,
- 501 osób posiadało wykształcenie gimnazjalne i poniżej.

Bezrobotni wg wykształcenia na koniec 2006, 2007 i 2008 roku.



Bezrobotni według wykształcenia

(stan na koniec okresu sprawozdawczego)

| Wyszczególnienie | 2006 rok | | 2007 rok | | 2008 rok | |
|---------------------------------|--------------|---------------|--------------|---------------|-------------|---------------|
| | Osoby | Struktura w % | Osoby | Struktura w % | Osoby | Struktura w % |
| Ogółem | 2.365 | 100,0 | 1.951 | 100,0 | 1715 | 100,0 |
| <i>w tym z wykształceniem:</i> | | | | | | |
| Wyższym | 109 | 4,6 | 105 | 5,4 | 111 | 6,5 |
| Policealnym i średnim zawodowym | 581 | 24,6 | 454 | 23,3 | 451 | 26,3 |
| Średnim ogólnokształcącym | 220 | 9,3 | 179 | 9,2 | 144 | 8,4 |
| Zasadniczym zawodowym | 756 | 32 | 629 | 32,2 | 508 | 29,6 |
| Gimnazjalne i poniżej | 699 | 29,5 | 584 | 29,9 | 501 | 29,2 |

Struktura bezrobotnych wg wykształcenia od lat ulega niewielkim zmianom. Nadal, chociaż nie tak wyraźnie jak w latach ubiegłych, wśród bezrobotnych dominują osoby z wykształceniem zasadniczym zawodowym. W porównaniu do lat poprzednich wzrósł odsetek udziału w ogólnej liczbie bezrobotnych osób z wykształceniem policealnym i średnim zawodowym oraz z wykształceniem wyższym.

2.5 Bezrobotni według czasu pozostawania bez pracy

Wśród zarejestrowanych bezrobotnych dominują osoby pozostające bez pracy powyżej 12 miesięcy. Na koniec grudnia 2008r. populacja ta stanowiła 38% ogółu bezrobotnych (tj. 652 osoby). W porównaniu z grudniem 2007r. omawiana grupa zmniejszyła się o 186 osób (tj. o 22,2%).

Kolejne miejsca pod względem liczebności zajmowały osoby pozostające bez pracy przez okres 1 - 3 miesięcy – 456 osób, powyżej 12 miesięcy – 384 osoby oraz od 3 do 6 miesięcy – 281 osób. Najmniej liczną grupę stanowiły osoby pozostające bez pracy od 6 do 12 miesięcy.

Bezrobotni według czasu pozostawania bez pracy

(stan na koniec okresu sprawozdawczego)

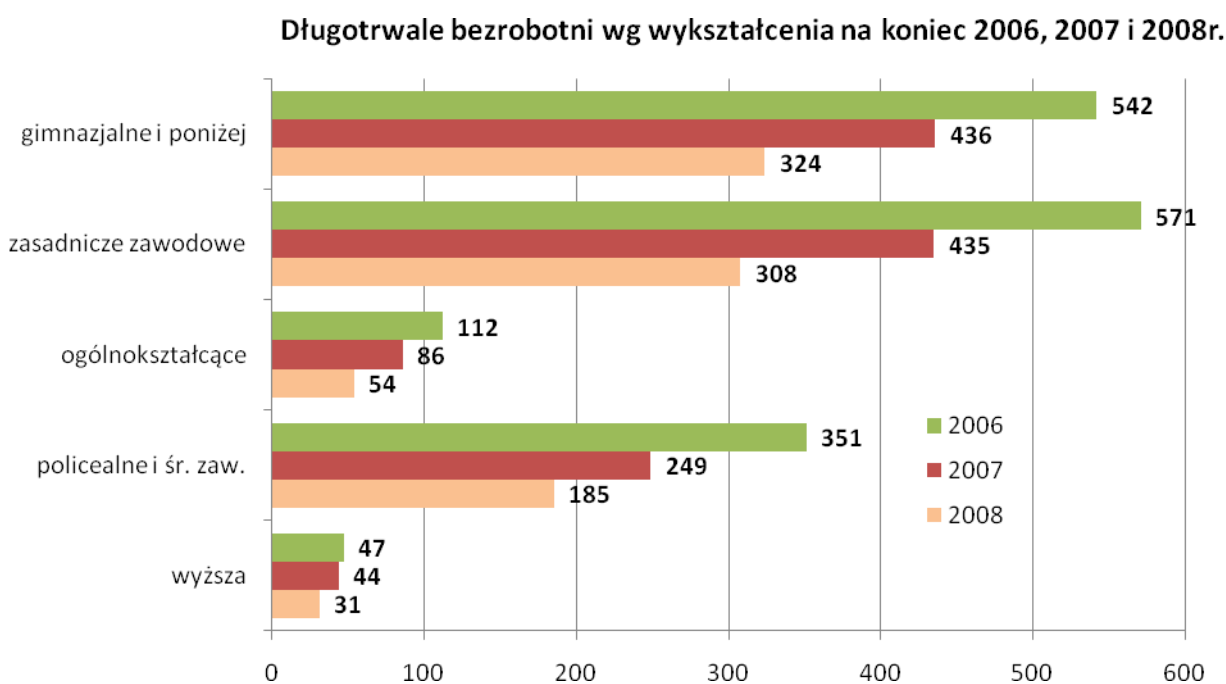
| Wyszczególnienie | 2006 rok | | 2007 rok | | 2008 rok | |
|-------------------------------------|--------------|---------------|--------------|---------------|-------------|---------------|
| | Osoby | Struktura w % | Osoby | Struktura w % | Osoby | Struktura w % |
| Ogółem | 2.365 | 100,0 | 1.951 | 100,0 | 1715 | 100,0 |
| <i>w tym pozostający bez pracy:</i> | | | | | | |
| do 1 miesiąca | 152 | 6,4 | 175 | 9,0 | 188 | 11,0 |
| 1-3 miesiące | 367 | 15,5 | 392 | 20,1 | 456 | 26,6 |
| 3-6 miesięcy | 314 | 13,3 | 288 | 14,8 | 281 | 16,4 |
| 6-12 miesięcy | 358 | 15,1 | 258 | 13,2 | 138 | 8,0 |
| Powyżej 12 miesięcy | 1.174 | 49,7 | 838 | 42,9 | 652 | 38,0 |
| <i>w tym:</i> | | | | | | |
| 12-24 miesięcy | 362 | 15,3 | 250 | 29,8 | 268 | 41,1 |
| Powyżej 24 miesięcy | 812 | 34,4 | 588 | 70,2 | 384 | 58,9 |

2.6 Osoby długotrwale bezrobotne

Jednym z najgroźniejszych zjawisk występujących na rynku pracy jest bezrobocie długotrwale (pozostawanie bez pracy ponad 12 miesięcy w okresie ostatnich 2 lat). Długotrwale bezrobocie, stwarza zagrożenie wykluczenia społecznego, zmniejsza szansę na znalezienie pracy, a tym samym powoduje degradację materialną i społeczną jednostki oraz jej rodziny. Kwalifikacje zawodowe tych osób dezaktualizują się, a ich aktywizacja zawodowa i przywrócenie do grona pracujących staje się bardzo trudne.

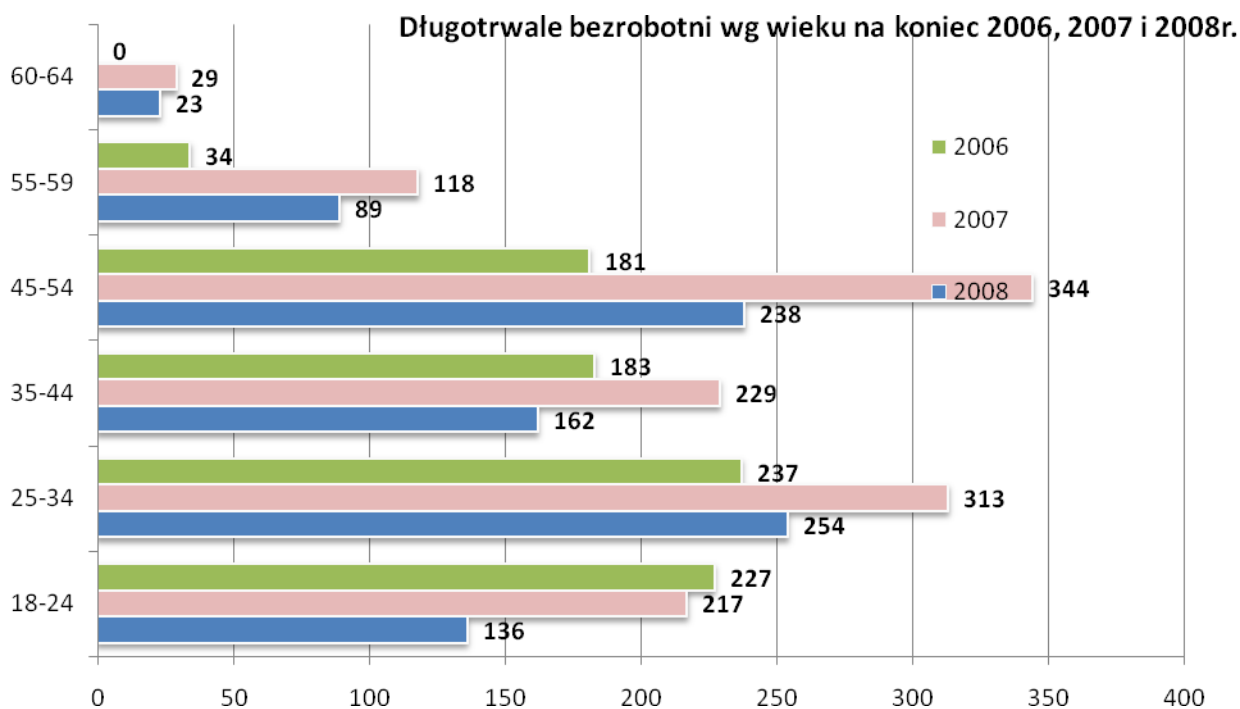
Na koniec 2008 roku w ewidencji Powiatowego Urzędu Pracy w Wysokiem Mazowieckiem figurowały 902 osoby długotrwale bezrobotne i stanowiły one 52,6% ogółu bezrobotnych (grudzień 2007 – 1250 osób).

Na długotrwałe bezrobocie narażone są wszystkie grupy bezrobocia rejestrowanego, jednak jego wielkości są różne ze względu na wiek, wykształcenie i staż pracy. Można więc stwierdzić, że niższy wiek i wyższy poziom wykształcenia zmniejszają prawdopodobieństwo pozostawania bez pracy, ale nie wykluczają tego, gdyż obecnie nawet ukończone studia wyższe nie są gwarancją na znalezienie pracy. Podobnie jak wiek i poziom wykształcenia także staż pracy ma wpływ na czas poszukiwania zatrudnienia. Omawianą sytuację obrazują poniższe wykresy.



Przeważającą część długotrwałe bezrobotnych stanowią osoby legitymujące się niskim wykształceniem: gimnazjalne i poniżej – 35,9% oraz zasadnicze zawodowe – 34,2%, co stanowi 70,1% ogółu długotrwałe bezrobotnych. Odnosząc się do powyższych danych można stwierdzić, iż największe trudności z podjęciem pracy mają bezrobotni posiadający niskie wykształcenie. Na kolejnym miejscu uplasowali się bezrobotni z wykształceniem policealnym i średnim zawodowym – 20,5%, za nimi znajdują się osoby z wykształceniem ogólnokształcącym – 6%. Bezrobotni posiadający wyższe wykształcenie stanowią najmniejszy procent tej kategorii – 3,4%

Specyficzną kategorią osób długotrwale bezrobotnych są osoby do 24 roku życia, które w liczbie 136 osób stanowią 15,1% ogółu dotkniętych bezrobociem długookresowym. Jest to grupa wymagająca szczególnej uwagi, zważywszy na fakt że pierwsze doświadczenie na rynku pracy ma istotne znaczenie dla dalszej aktywności zawodowej i w znacznym stopniu decyduje o postawach młodzieży wobec pracy.



W okresie dwunastu miesięcy 2008 roku powróciło na ewidencję (rejestrując się po raz kolejny) 769 osób długotrwale bezrobotnych tj. pozostających w ewidencji ponad 12 miesięcy w okresie ostatnich 2 lat i stanowiły one 28,2% nowo rejestrujących się bezrobotnych.

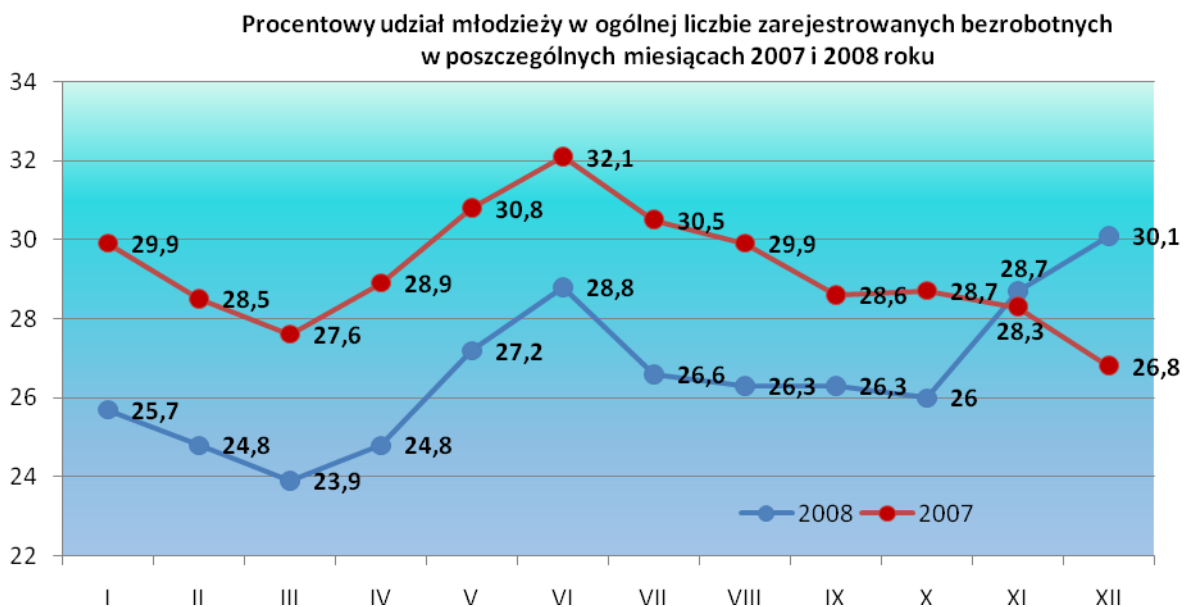
W omawianym okresie z ewidencji bezrobotnych wyłączono 1117 osób długotrwale bezrobotnych - głównie z powodu podjęcia pracy. Z tego tytułu wyłączono 308 osób, czyli 27,6% wyrejestrowanych osób długotrwale bezrobotnych. Pracę niesubsydiowaną podjęło 196 osób, natomiast w ramach pracy subsydiowanej zatrudnionych zostało 112 osób (w tym: przy pracach interwencyjnych – 68 osób, w ramach robót publicznych – 16 osób, w ramach refundacji kosztów wyposażenia i doposażenia stanowisk pracy – 9 osób, 19 osób otrzymało dotację na rozpoczęcie działalności gospodarczej). Szkolenie rozpoczęło 61 osób, staż – 51 osób długotrwale bezrobotnych, a przygotowanie zawodowe 102 osoby, 1 osobę skierowano do prac społecznie użytecznych.

2.7 Bezrobotna młodzież

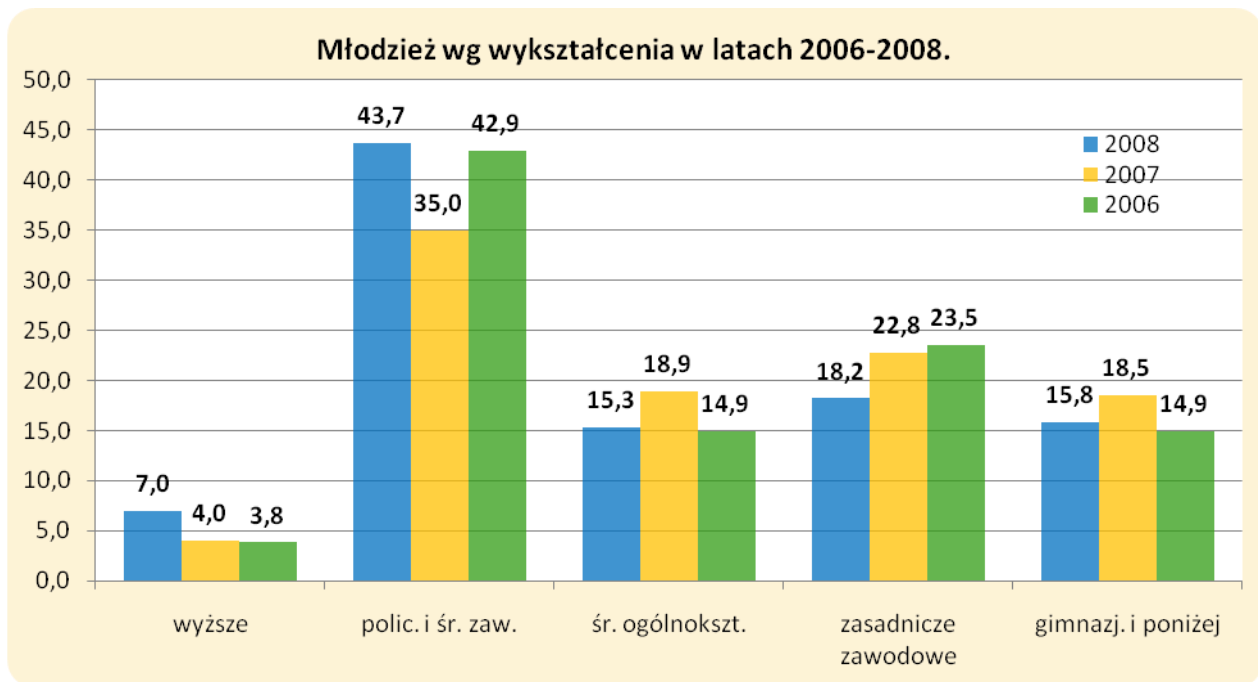
Sytuację na rynku pracy determinują między innymi czynniki demograficzne. Znaczną część podaży zasobów siły roboczej stanowią ludzie młodzi, w tym absolwenci szkół policealnych i średnich zawodowych. W okresie od stycznia do grudnia 2008 roku w urzędzie zarejestrowały się 1433 młode osoby bezrobotne, w tym 790 kobiet. Stanowiły one 52,5% ogółu nowo zarejestrowanych bezrobotnych. Po raz pierwszy zarejestrowały się 563 osób, czyli 39,8% nowo zarejestrowanych z omawianej grupy wiekowej.

W analizowanym okresie z ewidencji wyłączono 1374 młode osoby bezrobotne, głównie z powodu podjęcia pracy. Pracę podjęło 380 osób, z tego w ramach pracy subsydiowanej zatrudnienie znalazło 135 osób (w tym: przy pracach interwencyjnych – 105 osób, w ramach refundacji kosztów wyposażenia i doposażenia stanowiska pracy 19 osób, 11 osób otrzymało dotację na rozpoczęcie działalności gospodarczej). Szkolenie rozpoczęło 81 osób, staż – 414, przygotowanie zawodowe – 32 osoby, 304 osoby wyłączono z powodu niepotwierdzenia gotowości do pracy.

Na koniec grudnia 2008 roku w ewidencji urzędu zarejestrowanych było 517 osób bezrobotnych z omawianej grupy – tj. 30,1% ogółu bezrobotnych (2007 rok 523 tj. 26,8%).



Struktura wykształcenia bezrobotnej młodzieży jest różna od struktury ogółu zarejestrowanych bezrobotnych. Młodzi ludzie to osoby zdecydowanie lepiej wykształcone, cechą charakterystyczną tej grupy jest duży udział bezrobotnych z wykształceniem policealnym i średnim zawodowym (43,7%).



2.8 Bezrobotni powyżej 50 roku życia

W okresie od stycznia do grudnia 2008 roku w urzędzie zarejestrowało się **266** osób powyżej 50 roku życia i stanowiły one **9,7%** nowo rejestrujących się w omawianym okresie. Po raz pierwszy zarejestrowały się **52** osoby.

W analizowanym okresie z ewidencji bezrobotnych wyłączono **334** osoby powyżej 50 roku życia, głównie z powodu podjęcia pracy. Z tego tytułu wyłączono **95** osób. Pracę niesubsydiowaną podjęło **50** osób, natomiast w ramach pracy subsydiowanej zatrudnionych zostało **45** osób (w tym: w ramach prac interwencyjnych **28** osób, robót publicznych – **11** osób, **5** osoba otrzymało dotację na podjęcie działalności gospodarczej, w ramach refundacji kosztów wyposażenia i doposażenia stanowisk pracy **1** osoba).

Na koniec grudnia 2008 roku w urzędzie zarejestrowanych było **331** osób bezrobotnych powyżej 50 roku życia co stanowiło **19,3%** ogółu bezrobotnych.

2.9 Bezrobotni bez kwalifikacji zawodowych

Do kategorii bezrobotnych bez kwalifikacji zawodowych zalicza się osoby z wykształceniem gimnazjalnym lub niższym, nie posiadających jednocześnie kwalifikacji do wykonywania zawodu. Obejmuje ona również osoby z wykształceniem średnim ogólnokształcącym.

W okresie od stycznia do grudnia 2008 roku w urzędzie zarejestrowało się **570** osób bez kwalifikacji zawodowych i stanowiły one **20,9%** nowo rejestrujących się w omawianym okresie. Z powodu podjęcia pracy wyrejestrowanych zostało **186** osób bezrobotnych bez kwalifikacji zawodowych.

Na koniec grudnia 2008 roku w ewidencji urzędu figurowało **458** osób bezrobotnych bez kwalifikacji zawodowych, które stanowiły **26,7%** ogółu bezrobotnych.

2.10 Bezrobotni samotnie wychowujący co najmniej jedno dziecko do 18 roku życia

W omawianym okresie w urzędzie zarejestrowało się **68** osób bezrobotnych samotnie wychowujące co najmniej jedno dziecko do 18 roku życia i stanowiły one **2,5%** nowo rejestrujących się. Z powodu podjęcia pracy wyłączono **30** osób, w tym **27** kobiet.

Na koniec grudnia ubiegłego roku na ewidencji urzędu przebywało **56** osób bezrobotnych samotnie wychowujących co najmniej jedno dziecko do 18 roku życia i stanowiły one **3,3%** ogółu bezrobotnych.

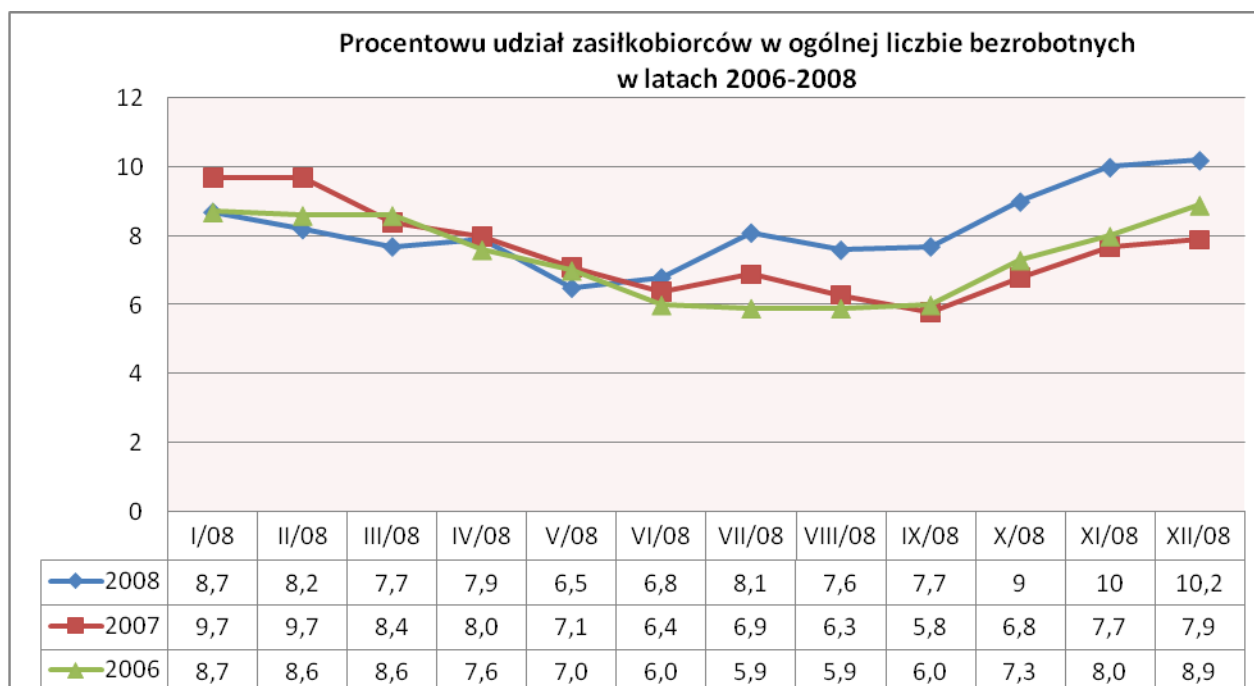
2.11 Bezrobotni z prawem do zasiłku oraz poszukujący pracy

W okresie dwunastu miesięcy 2008 roku w urzędzie zarejestrowało się **378** bezrobotnych z prawem do zasiłku. Stanowili oni **13,9%** ogółu nowo rejestrujących się bezrobotnych.

Analiza bezrobotnych pod względem uprawnień zasiłkowych wskazuje na bardzo niski udział tej grupy w ogólnej liczbie zarejestrowanych. Na koniec grudnia ubiegłego roku prawo do zasiłku w powiecie posiadało **175** osób – o **21** osób więcej niż w grudniu 2007 roku.

Poniższy wykres obrazuje zachowanie się wskaźnika procentowego udziału zasiłkobiorców w ogólnej liczbie bezrobotnych w latach 2006-2008.

Na koniec grudnia 2008r. wskaźnik ten osiągnął najwyższą wartość od sześciu lat i kształtował się na poziomie **10,2%**.



Wśród bezrobotnych mieszkańców wsi prawo do zasiłku posiadało **109** osób (**62,3%** zasiłkobiorców).

Bezrobotni z prawem do zasiłku w poszczególnych gminach

| Miasta Gminy | Liczba bezrobotnych z prawem do zasiłku |
|-----------------------------|--|
| Powiat | 175 |
| m. Wysokie Mazowieckie | 43 |
| m i gm. Wysokie Mazowieckie | 7 |
| m. i gm. Ciechanowiec | 30 |
| gm. Kulesze Kościelne | 5 |
| gm. Czyżew Osada | 24 |
| gm. Klukowo | 8 |
| gm. Kobylin Borzomy | 1 |
| gm. Nowe Piekuty | 8 |
| gm. Sokoły | 17 |
| gm. Szepietowo | 32 |

Na koniec grudnia liczba poszukujących pracy wynosiła **28** osób w tym **16** kobiet i w porównaniu z analogicznym okresem roku 2007 zwiększyła się o **5** osób.

3. Usługi i instrumenty rynku pracy

W 2008r. Powiatowy Urząd Pracy w Wysokiem Mazowieckiem podejmował szereg działań w zakresie łagodzenia skutków bezrobocia w powiecie, organizując prace interwencyjne, roboty publiczne, szkolenia, staże, prace społecznie użyteczne, przygotowanie zawodowe w miejscu pracy; prowadząc pośrednictwo pracy, poradnictwo zawodowe, zajęcia w klubie pracy oraz przyznając bezrobotnym dotacje na uruchomienie działalności gospodarczej a pracodawcom dokonując refundacji kosztów wyposażenia i doposażenia stanowisk pracy dla osób bezrobotnych.

W omawianym okresie aktywnymi programami rynku pracy objęto **1119** osób. W porównaniu do analogicznego okresu ubiegłego roku liczba uczestniczących w aktywnych programach rynku pracy zwiększyła się o **254** osoby, tj. o 29,4%.

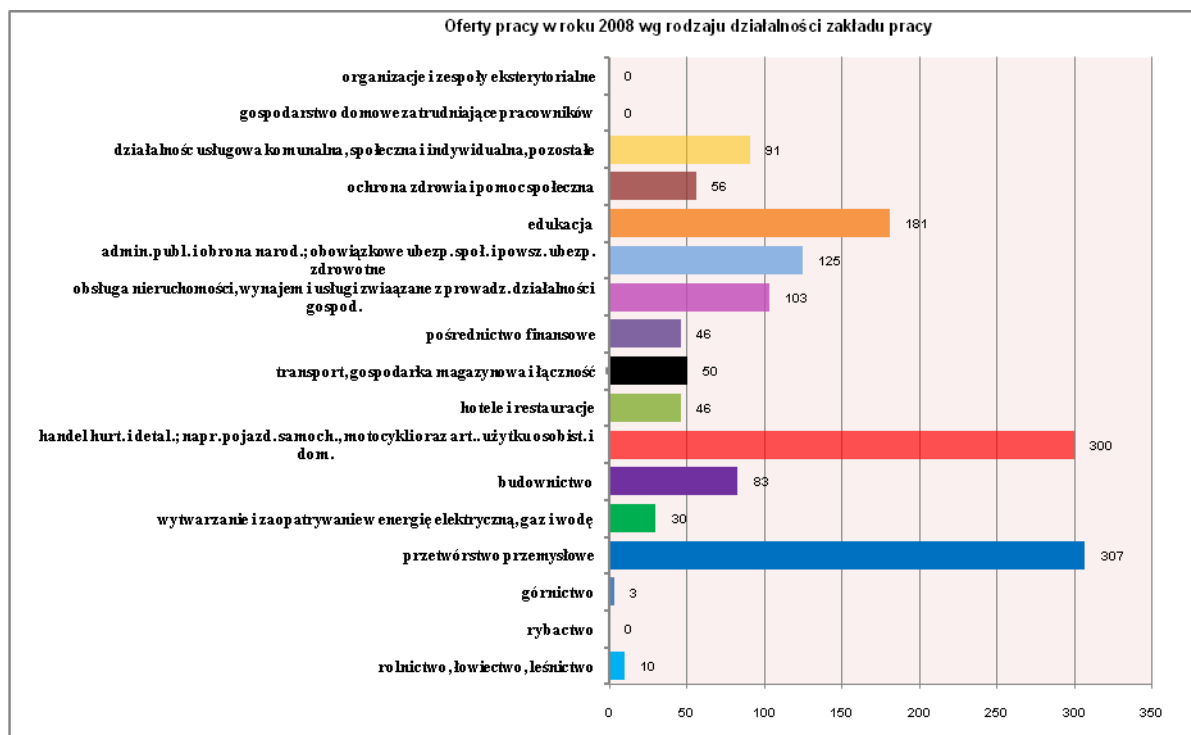
3.1 Pośrednictwo pracy

Statystyka rynku pracy sporządzana w okresach półrocznych obejmuje informacje o ofertach pracy według zawodów i specjalności, jak również według sekcji działalności gospodarczej. Według danych wykazanych w załączniku nr 2 (do sprawozdania MPiPS-01) „Bezrobotni według rodzaju działalności gospodarczej ostatniego miejsca pracy oraz oferty pracy” oraz w załączniku nr 3 (do sprawozdania MPiPS-01) „Bezrobotni oraz oferty pracy według zawodów i specjalności” w 2008 roku do powiatowego urzędu pracy wpłynęły **1431** ofert pracy.

Największy wzrost ofert pracy w odniesieniu do 2007 roku odnotowano w sekcji „transport, gospodarka magazynowa i łączność” – z 17 do 50 ofert (194,1%), „handel hurtowy i detaliczny; naprawa pojazdów samochodowych, motocykli oraz artykułów użytku osobistego i domowego” oraz „ochrona zdrowia pomoc społeczna” odpowiednio z 206 do 300 i z 35 do 56 ofert.

Największy spadek napływu ofert pracy w stosunku do 2007r. odnotowano w kategorii „wytwarzanie i zaopatrywanie w energię elektryczną, gaz i wodę” z 43 do 30 ofert (30,0%). Zdecydowanie mniejszy w kategorii „przetwórstwo

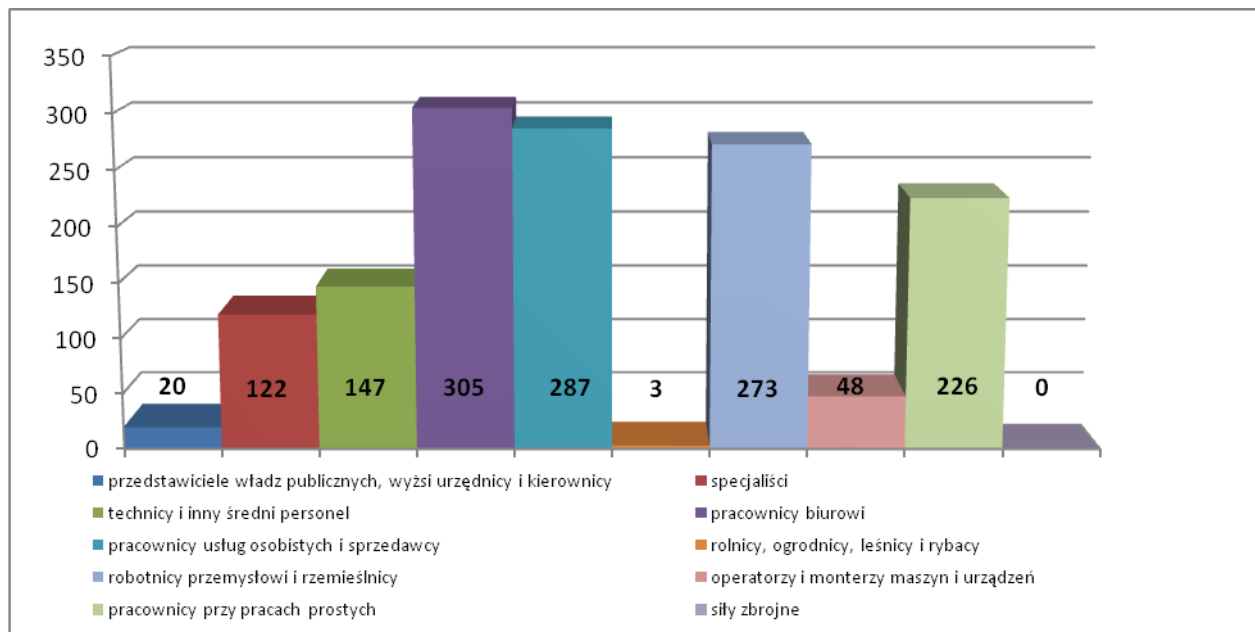
przemysłowe” o 10 ofert – 3,2% oraz „rolnictwo” – o 6 ofert (6,7%), a prawie niezauważalne w „pośrednictwo finansowe” oraz „obsługa nieruchomości, wynajem i usługi związane z prowadzeniem działalności gospodarczej” - na poziomie ok. 1%.



W 2008 roku najwięcej ofert pracy przeznaczonych było dla grupy pracowników biurowych (305 ofert - 21,3% ogółu ofert pracy zgłoszonych w 2008 roku), którzy w roku 2007 figurowali na drugiej pozycji - 261 ofert. Znaczący wzrost o 122,2% miał miejsce w grupie „przedstawiciele władz publicznych, wyżsi urzędnicy i kierownicy” oraz o 56,8% w kategorii „pracownicy usług osobistych i sprzedawcy”. Najmniej ofert pracy wpłynęło dla grupy „rolnicy, ogrodnicy, leśnicy i rybacy” 3 oferty. W pozostałych zawodach i specjalnościach ilość ofert w roku 2008 kształtowała się następująco:

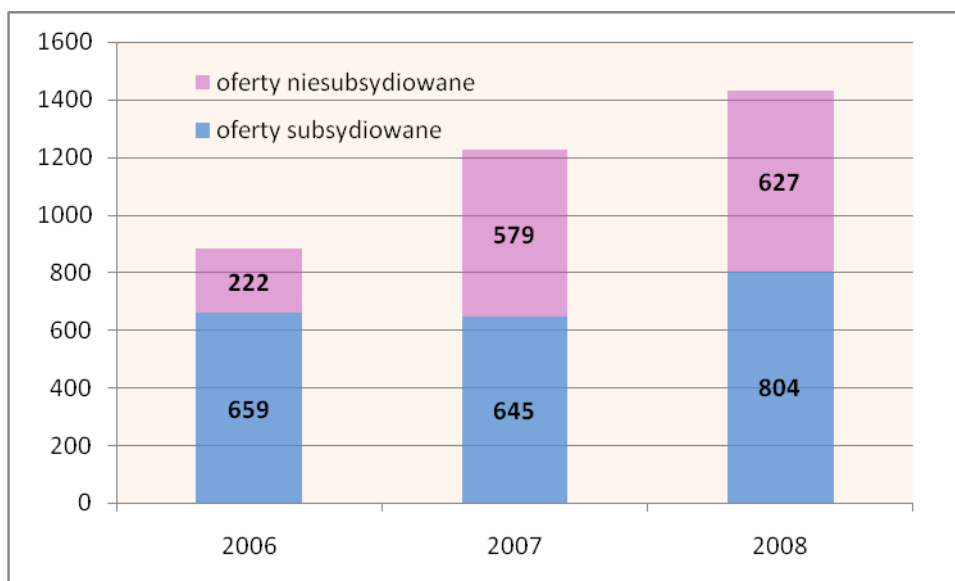
- specjaliści – 122 ofert o 8 więcej niż w roku 2007,
- operatorzy i monterzy maszyn i urządzeń – 48 ofert – o 10 więcej niż w 2007 roku,
- technicy i inny średni personel – 147 ofert – o 36 więcej niż w 2007 roku,
- robotnicy przemysłowi i rzemieślnicy – 273 oferty o 49 więcej niż w 2007 roku,
- pracownicy przy pracach prostych – 226 ofert – o 41 więcej niż w 2007 roku

Oferty pracy w roku 2008 wg klasyfikacji zawodów i specjalności



W stosunku do roku ubiegłego liczba zgłoszonych ofert pracy była większa o 207 ofert, przy czym odnotowano zdecydowany wzrost zatrudnienia subsydiowanego - utworzono 159 miejsc pracy więcej niż w 2007r. (24,7%).

Oferty pracy zgłoszone w latach 2006-2008



3.2 Poradnictwo zawodowe

W 2008r. doradca zawodowy udzielał porad indywidualnych i grupowych a także prowadził spotkania informacyjne dla osób bezrobotnych. Metodyka doradztwa indywidualnego jak i zajęć grupowych zmierzała do tego aby osoby bezrobotne nauczyły się oceniać własną pozycję zawodową, rozpoznawać swoje możliwości i wykorzystywać je do samodzielnego poszukiwania pracy. Udzielano profesjonalnej pomocy osobom mającym problemy ze znalezieniem zatrudnienia poprzez udzielanie im porad w zakresie wyboru odpowiedniego szkolenia, konstruowanie długofalowych planów życiowych, pomocy w stanach frustracji związanych z niepowodzeniami w znalezieniu pracy, budowanie odporności na stres i wiary w swoje możliwości.

Powyższe działania z zakresu poradnictwa zawodowego, doradca zawodowy prowadził również w ramach realizacji projektów współfinansowanych z Europejskiego Funduszu Społecznego. Indywidualnymi Planami Działania została objęta grupa **11** zakwalifikowanych do projektu „Kwalifikacje i zatrudnienie” współfinansowanego ze środków Funduszu Pracy będących w rezerwie samorządu województwa.

Efektem spotkań z doradca było uzyskanie zatrudnienia przez wszystkich uczestników projektu.

Realizując zadania w zakresie doradztwa zawodowego w okresie dwunastu miesięcy 2008r.:

- ✓ udzielono **529** indywidualnych porad zawodowych,
- ✓ poradami grupowymi objęto **250** osób,
- ✓ **563** osobom udzielono informacji zawodowych.

W omawianym okresie, zajęciami aktywizacyjnymi w ramach pomocy w aktywnym poszukiwaniu pracy, objęto **131** osób bezrobotnych.

Zarówno podczas porad indywidualnych jak i warsztatów dokonywana była analiza najczęściej stosowanych sposobów poszukiwania pracy oraz barier przeszkadzających w znalezieniu zatrudnienia. Omawiano techniki autoprezentacji, informowano o mechanizmach rządzących rynkiem pracy oraz zasadach poruszania się po nim, przygotowując w ten sposób osoby bezrobotne do wejścia w życie zawodowe. Natomiast uczestnicy spotkań informacyjnych mieli możliwość zapoznania się z prawami i obowiązkami osób bezrobotnych wynikającymi

z ustawy o promocji zatrudnienia i instytucjach rynku pracy. Mogli poznać specyfikę lokalnego rynku pracy jak również mieli możliwość zapoznać się z warunkami uczestnictwa w programach współfinansowanych z Europejskiego Funduszu Społecznego. Osoby bezrobotne miały dostęp do wielu niezbędnych informacji zawodowych zawartych między innymi w „Przewodniku po zawodach”.

Wzorem lat ubiegłych realizowano cykl spotkań z uczniami ostatnich klas szkół ponadgimnazjalnych powiatu. Celem spotkań jest przybliżenie młodzieży praw rządzących rynkiem pracy oraz przekazaniem informacji o sytuacji na lokalnym rynku pracy i usługach świadczonych przez urząd. Ogółem w **10** spotkaniach udział wzięło **247** osób.

Na przestrzeni 2008 roku doradca zawodowy kontynuował współpracę z różnymi instytucjami zwłaszcza z ośrodkami pomocy społecznej i poradniami psychologiczno-pedagogicznymi w celu udzielania fachowej pomocy zgłaszającym się do urzędu pracy osobom bezrobotnym.

Prowadzenie profesjonalnego doradztwa zawodowego wpłynęło w znacznej mierze na działalność urzędu, w tym popularyzację działań zmierzających do obniżenia stopy bezrobocia oraz promowania usług poradnictwa zawodowego.

3.3 Szkolenia i przekwalifikowania

Głównym celem szkoleń jest zwiększenie szans osób bezrobotnych i poszukujących pracy na uzyskanie zatrudnienia poprzez przyuczenie do zawodu, przekwalifikowanie a także podniesienie ich dotychczasowych kwalifikacji. Szkolenia organizowane przez urząd kierowane są m.in. do tych osób, które nie posiadają żadnych kwalifikacji zawodowych bądź utraciły zdolność do wykonywania pracy w danym zawodzie lub nie mają szans na uzyskanie zatrudnienia z uwagi na dotychczasowe umiejętności. Uczestnictwo w różnego rodzaju szkoleniach ma na celu umożliwienie osobom bezrobotnym i poszukującym pracy dostosowanie się do zmiennych wymogów rynku pracy, a także zwiększyć ich mobilność zawodową.

W 2008 roku w Powiatowym Urzędzie Pracy w Wysokiem Mazowieckiem skierowano na szkolenia **182** osoby bezrobotne (o 25 więcej niż w 2007r.).

Wśród szkoleń dominowały następujące profesje:

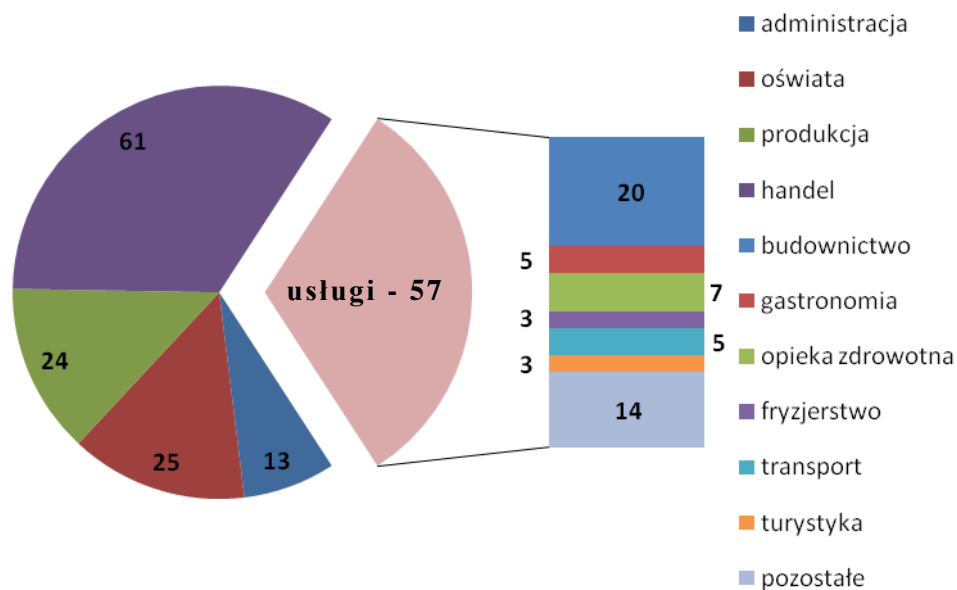
| Lp. | Kierunek szkolenia | Ilość osób |
|------------|---|-------------------|
| 1 | Przygotowanie do prowadzenia działalności gospodarczej | 20 |
| 2 | Obsługa urządzeń biurowych oraz podstawowych programów użytkowych | 21 |
| 3 | Pracownik biurowy | 6 |
| 4 | Finanse i rachunkowość | 10 |
| 5 | Szkolenie podstawowe strażaka jednostki ochrony przeciwpożarowej | 1 |
| 6 | Kurs fryzjerski | 1 |
| 7 | Kosmetyka pielęgnacyjna twarzy i ciała z elementami wizażu | 10 |
| 8 | Obsługa komputera z elementami aktywnego poszukiwania pracy | 10 |
| 9 | Koparko - ładowarki | 12 |
| 10 | Bukieciarstwo - florystyka | 10 |
| 11 | Doradca rolny z elementami przedsiębiorczości | 11 |
| 12 | Urządzenia, instalacje i sieci elektroenergetyczne o napięciu do 1 KW. Obsługa, konserwacja, remonty i montaż. | 1 |
| 13 | Szkolenie kandydatów na instruktora nauki jazdy – kat. B | 2 |
| 14 | Prawo jazdy kat. B | 4 |
| 15 | Prawo jazdy kat. C | 27 |
| 16 | Kurs dokształcający kierowców wykonujących transport drogowy w zakresie części ogólnej i dodatkowej dla przewozu rzeczy | 5 |
| 17 | Kierowca wózka jezdniowego z napędem silnikowym | 12 |
| 18 | Operator sprężarki przewoźnej kl. III | 1 |
| 19 | Operator zgniatarek i ubijaków wibracyjnych kl. III | 1 |
| 20 | Pracownik ogólnobudowlany | 7 |
| 21 | Glazurnik - posadzkarz | 10 |
| | Ogółem | 182 |

3.4 Przygotowanie zawodowe w miejscu pracy

W celu pomocy osobom bezrobotnym, którzy nie posiadają kwalifikacji dostosowanych do potrzeb rynku pracy, będących w szczególnej sytuacji na rynku pracy, urząd pracy ma możliwość organizacji wspólnie z pracodawcami miejsc pracy dotyczących przygotowania zawodowego.

| Miesiąc sprawozdawczy | Osoby skierowane w 2007 roku | Osoby skierowane w 2008 roku |
|-----------------------|------------------------------|------------------------------|
| Styczeń | 2 | 2 |
| Luty | 22 | 10 |
| Marzec | 19 | 11 |
| I kwartał | 43 | 23 |
| Kwiecień | 14 | 13 |
| Maj | 8 | 9 |
| Czerwiec | 17 | 17 |
| II kwartał | 39 | 39 |
| Lipiec | 3 | 14 |
| Sierpień | 4 | 16 |
| Wrzesień | 7 | 43 |
| III kwartał | 14 | 73 |
| Październik | 2 | 27 |
| Listopad | 13 | 13 |
| Grudzień | 2 | 5 |
| IV kwartał | 17 | 45 |
| Ogółem | 113 | 180 |

W 2008r. przygotowanie zawodowe odbywało 113 osób w przedsiębiorstwach o profilu:



Na powyższą formę wsparcia wydatkowano 647,8 tys. zł.

3.5 Jednorazowe środki dla bezrobotnych na podjęcie działalności gospodarczej oraz refundacja wyposażenia lub doposażenia stanowisk pracy udzielana pracodawcom

W 2008r. Powiatowy Urząd Pracy w Wysokiem Mazowieckiem położył duży nacisk na wspieranie wśród osób bezrobotnych samozatrudnienia poprzez udzielanie jednorazowych środków na podjęcie działalności gospodarczej. Ta forma wsparcia znalazła szerokie uznanie wśród osób bezrobotnych. Na jej atrakcyjność wpłynęła również obniżona kwota składki na ubezpieczenia społeczne dla osób po raz pierwszy podejmujących działalność gospodarczą.

Na przestrzeni 2008 roku przyznano **73** dotacje na uruchomienie działalności gospodarczej w branży handlowej, produkcyjnej i usługowej, tj.:

| Lp. | Rodzaj działalności | Ilość osób |
|-----|---|------------|
| 1 | Handel | 10 |
| 2 | Produkcja sztucznych wiązanek okolicznościowych | 1 |
| 3 | Usługi remontowo-budowlane | 18 |
| 4 | Usługi stolarskie | 4 |
| 5 | Usługi fryzjerskie | 5 |
| 6 | Usługi gastronomiczne | 2 |
| 7 | Usługi w zakresie doradztwa finansowego | 1 |
| 8 | Usługi elektryczne | 1 |
| 9 | Usługi dekarские | 2 |
| 10 | Usługi telekomunikacyjne | 2 |
| 11 | Usługi klimatyzacyjne | 1 |
| 12 | Usługi reklamowo-fotograficzne | 3 |
| 13 | Usługi stolarskie | 4 |
| 14 | Usługi wulkanizacyjne | 2 |
| 15 | Usługi kosmetyczne | 1 |
| 16 | Usługi ubezpieczeniowe | 1 |
| 17 | Usługi hydrauliczne | 2 |
| 18 | Usługi muzyczne i nagłośnieniowe | 1 |
| 19 | Usługi w zakresie doradztwa prawnego | 1 |
| 20 | Usługi w zakresie sprzątania obiektów | 1 |

| | | |
|----|--|-----------|
| 21 | Usługi związane z zagospodarowaniem terenów zieleni | 1 |
| 22 | Usługi czyszczenia oraz konserwacji dachów i elewacji budynków | 1 |
| 23 | Usługi marketingowe | 2 |
| 24 | Montaż silosów zbożowych i paszowych | 1 |
| 25 | Naprawa pojazdów samochodowych | 3 |
| 26 | Układanie kostki brukowej | 1 |
| 27 | Wypożyczalnia naczyń | 1 |
| | Ogółem | 73 |

Dodatkowo w analizowanym okresie urząd pracy podpisał **28** umów z **23** zakładami pracy dotyczących refundacji kosztów wyposażenia i doposażenia stanowisk pracy dla **36** osób bezrobotnych na kwotę 1000,1 tys. zł.

Z tej formy wsparcia skorzystały zakłady pracy w następujących branżach:

- usługi - 18 osób,
- produkcja - 5 osób,
- handel - 13 osób.

3.6 Prace społecznie użyteczne

W 2008r. urząd kontynuował realizację instrumentu rynku pracy tzw. prac społecznie użytecznych. Celem prac była aktywizacja społeczno-zawodowa osób bezrobotnych, które nie uzyskują zasiłku dla bezrobotnych i korzystają ze świadczeń pomocy społecznej.

W ramach tej formy wsparcia podjęła pracę **1** osoba.

Bezrobotni skierowani na prace społecznie użyteczne w 2008 roku

| Miesiąc sprawozdawczy | Osoby skierowane w 2007r. | Osoby skierowane w 2008r. |
|------------------------------|----------------------------------|----------------------------------|
| <i>I kwartał</i> | <i>2</i> | <i>0</i> |
| <i>II kwartał</i> | <i>9</i> | <i>1</i> |
| <i>III kwartał</i> | <i>0</i> | <i>0</i> |
| <i>IV kwartał</i> | <i>0</i> | <i>0</i> |
| Ogółem | 11 | 1 |

Bezrobotna skierowana na prace społecznie użyteczne wykonywała zadania z zakresu porządkowania parków i skwerów na terenie miasta Wysokie Mazowieckie.

Na powyższą formę wsparcia wydatkowano 1,2 tys. zł.

4. Programy finansowane ze środków Funduszu Pracy i Europejskiego Funduszu Społecznego

Aktywne formy przeciwdziałania bezrobociu, to programy finansowane ze środków Funduszu Pracy i EFS, w ramach których zawierane są umowy z pracodawcami na organizowanie miejsc pracy dla bezrobotnych oraz pomoc bezrobotnym w samozatrudnieniu lub szkoleniach zawodowych.

Aktywizacja osób bezrobotnych odbywała się w oparciu o realizację następujących projektów lokalnych:

1. w ramach programów regionalnych współfinansowanych ze środków Funduszu Pracy będących w rezerwie samorządu województwa:
 - a. „Kwalifikacje i zatrudnienie” - skierowanego do osób, będących w szczególnej sytuacji na rynku pracy. Celem projektu było zwiększenie szans na zdobycie zatrudnienia lub podjęcie działalności gospodarczej poprzez objęcie jego beneficjentów Indywidualnymi Planami Działania (11 doposażeń),
 - b. „Drogowiec” – oferującego wsparcie dla osób długotrwale bezrobotnych poprzez zatrudnienie w ramach robót publicznych przy konserwacji dróg gminnych (5 osób),
 - c. „Prewencja na start” - skierowanego do absolwentów studiów pedagogicznych, psychologicznych oraz socjologicznych i przewidującego odbywanie stażu w policji i uczestnictwo w policyjnych działaniach prewencyjnych (5 osób),
2. współfinansowanych ze środków Funduszu Pracy będących w dyspozycji Ministra Pracy i Polityki Społecznej:
 - a. „Aktywność zawodowa szansą na zmniejszenie bezrobocia na obszarach wiejskich i miejsko-wiejskich” (220 osób),

- b. „Nowe możliwości – nowe perspektywy na znalezienie zatrudnienia” (250 osób).

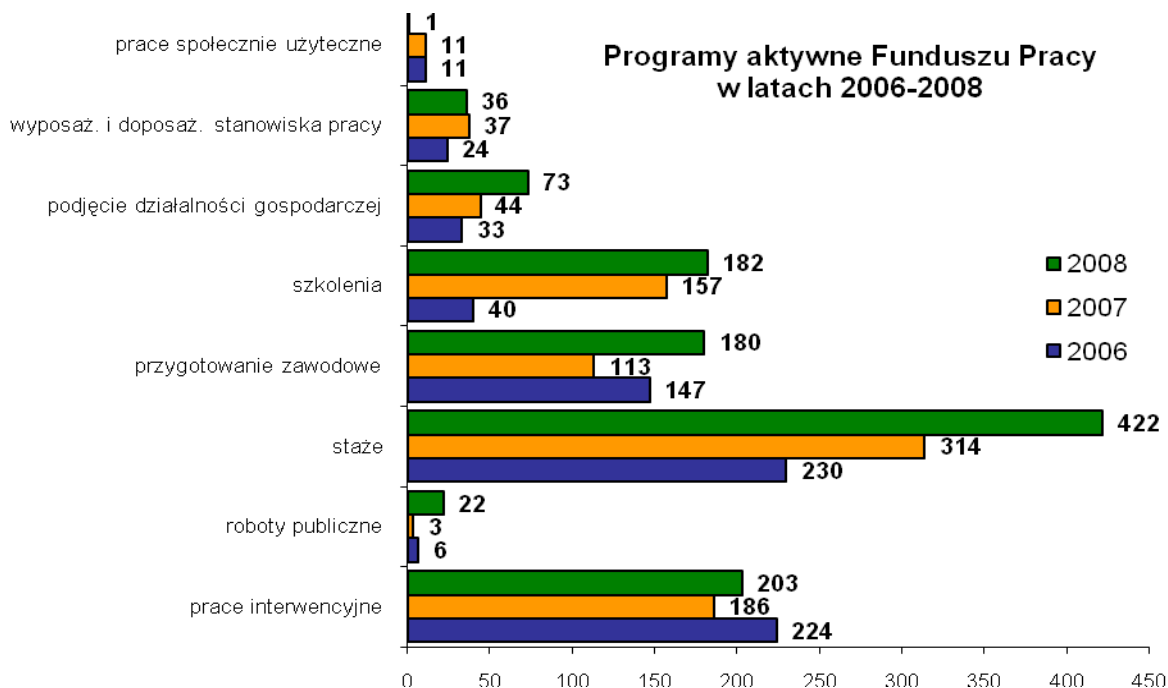
Oba programy skierowane były do wszystkich osób bezrobotnych zarejestrowanych w tutejszym urzędzie, które mogły skorzystać z różnych form wsparcia: przygotowania zawodowego, staży, prac interwencyjnych, szkoleń, dotacji na rozpoczęcie działalności gospodarczej oraz doposażenia i wyposażenia stanowiska pracy.

- c. „45/50 PLUS” – skierowanego do osób powyżej 45 roku życia, którym zorganizowano szereg form wsparcia, takich jak: przygotowanie zawodowe, prace interwencyjne, jednorazowe środki na podjęcie działalności gospodarczej, szkolenia, refundacja kosztów doposażenia lub wyposażenia stanowiska pracy (106 osób).

Zafunkcjonował również projekt, realizowany w ramach Poddziałania 6.1.3 Programu Operacyjnego Kapitał Ludzki „Praca – drzwi do lepszego jutra”, którego celem na rok 2008 było podniesienie poziomu aktywności zawodowej oraz zdolności do zatrudnienia **280** osób bezrobotnych z terenu powiatu wysokomazowieckiego. Okres realizacji projektu wyniesie 5 lat, przy czym co roku wnioski o jego dofinansowanie będzie na nowo określał warunki realizacji (środki finansowe, liczbę osób, formy wsparcia, itp.).

W okresie dwunastu miesięcy 2008r. aktywnymi formami rynku pracy w ramach wszystkich programów objęto ogółem **1119** osób bezrobotnych, w tym:

- | | |
|---|-------------------|
| ➤ w ramach prac interwencyjnych i robót publicznych zatrudniono | 225 osób; |
| ➤ stażami objęto | 422 osoby; |
| ➤ w ramach przygotowania zawodowego | 180 osób; |
| ➤ przeszkolono | 182 osoby; |
| ➤ dotacje na podjęcie działalności gospodarczej | 73 osoby; |
| ➤ w ramach refundacji kosztów wyposażenia i doposażenia stanowisk pracy | 36 osób; |
| ➤ do prac społecznie użytecznych skierowano | 1 osobę; |

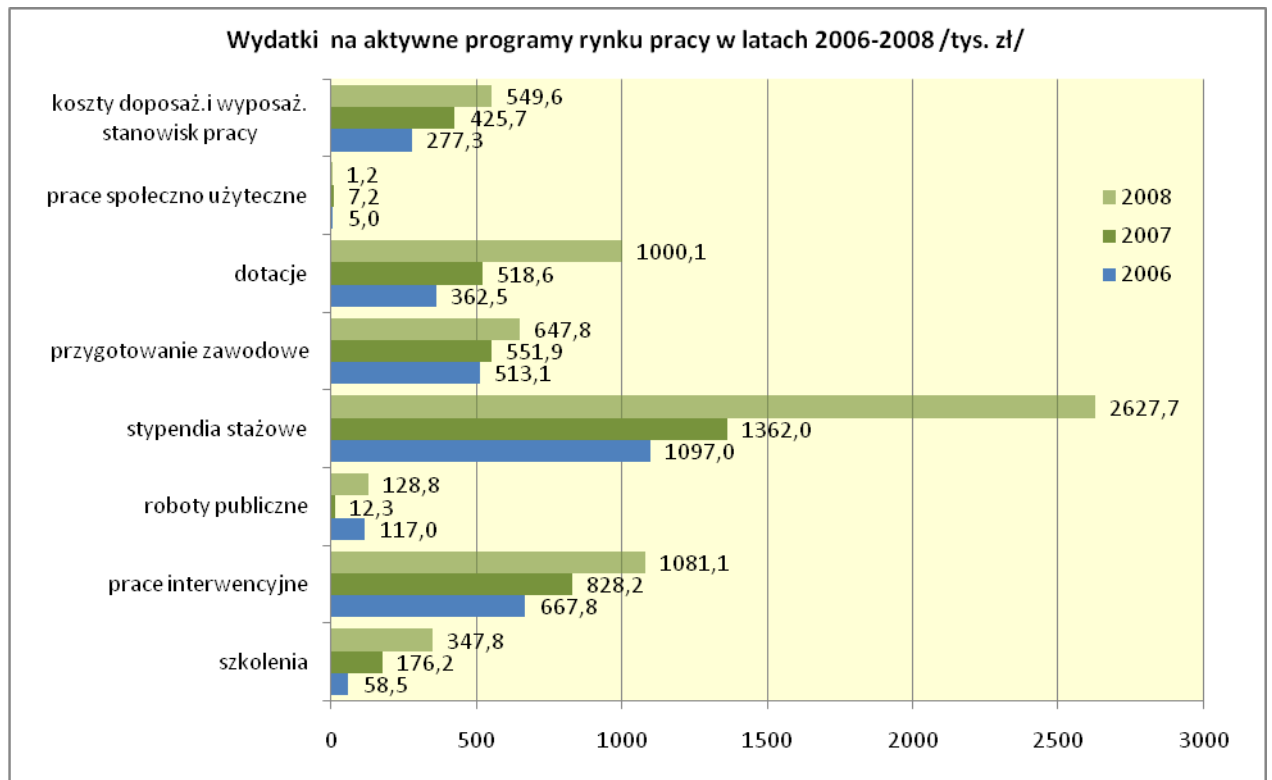


Na realizację aktywnych programów rynku pracy w roku 2008 urząd otrzymał **6.426,4** tys. zł, w tym **1.801,8** tys. zł ze środków Europejskiego Funduszu Społecznego. Jest to kwota dwukrotnie większa niż w roku ubiegłym, w którym kształtowała się na poziomie **3.885,3** tys. zł (EFS – **769,3** tys. zł).

Wydatki na aktywne programy rynku pracy za 12 miesięcy 2008 roku wynosiły w powiecie **6.426,40** tys. zł. i kształtowały się następująco:

| | 2008 | 2007 |
|--|-------------------------|-------------------------|
| ➤ prace interwencyjne i roboty publiczne | 1.209,9 tys. zł. | 840,5 tys. zł |
| ➤ przygotowania zawodowe | 647,8 tys. zł. | 551,9 tys. zł |
| ➤ staże | 2.627,7 tys. zł. | 1.362,0 tys. zł |
| ➤ szkolenia | 347,8 tys. zł. | 176,2 tys. zł |
| ➤ koszty wyposażenia i doposażenia stanowisk pracy | 549,6 tys. zł | 425,7 tys. zł |
| ➤ dotacje | 1.000,1 tys. zł. | 518,6 tys. zł |
| ➤ prace społecznie użyteczne | 1,2 tys. zł | 7,2 tys. zł |
| ➤ stypendium za okres nauki | ----- | 2,6 tys. zł |
| ogółem: | 6.426,40 tys. zł | 3.884,70 tys. zł |

Ponadto kwotę **1.040,80** tys. zł. wydatkowano na zasiłki dla bezrobotnych (2007 rok – **1.276,60** tys. zł.).



**Struktura wydatków Funduszu Pracy
(w tysiącach złotych)**

| Wyszczególnienie | 2007 | Udział do ogółem (w %) | 2008 | Udział do ogółem (w %) | Wzrost / spadek (+ / -) (kol.4-2) |
|---|----------------|------------------------|----------------|------------------------|-----------------------------------|
| <i>1</i> | <i>2</i> | <i>3</i> | <i>4</i> | <i>5</i> | <i>6</i> |
| wydatki ogółem | 4.387,0 | 100 | 6.057,3 | 100 | + 1.670,3 |
| zasiłki i świadczenia | 1.276,6 | 29,1 | 1.041,2 | 17,2 | - 235,4 |
| aktywne formy przeciwdziałania bezrobociu | 2.822,4 | 64,3 | 4.641,1 | 76,6 | + 1.818,7 |
| wydatki pozostałe: (prowizje, opłaty) | 288,0 | 6,6 | 375,0 | 6,2 | + 87,0 |

W stosunku do roku ubiegłego odnotowano **wzrost udziału wydatków na formy aktywne (o 12,3 punktu procentowego)** i **spadek udziału wydatków na formy pasywne, tj. zasiłki i świadczenia (o 11,9 punktu procentowego)**.

Na poziomie zbliżonym do stanu z roku poprzedniego utrzymał się udział pozostałych wydatków Funduszu Pracy.

5. Inne działania urzędu

Powiatowy Urząd Pracy w Wysokiem Mazowieckiem na zasadach partnerstwa współpracował z:

- ✓ Powiatowym Centrum Pomocy Rodzinie w Wysokiem Mazowieckiem przy realizacji projektu systemowego „Aktywizacja zawodowa szansą dla osób korzystających z pomocy społecznej współfinansowanego z Europejskiego Funduszu Społecznego w ramach Poddziałania 7.1.2 POKL, który ma za zadanie wspomóc integrację zawodową beneficjentów pomocy społecznej.
- ✓ Naczelną Organizacją Techniczną w Łomży w zakresie rekrutacji uczestników szkoleń organizowanych w ramach projektu pod nazwą „Nowe perspektywy dla osób bezrobotnych to silny region podlaski”.

PUP jako jeden z 14 partnerów Wojewódzkiego Urzędu Pracy w Białymstoku od 1 marca 2006r. realizował program „Urząd Pracy 7 dni w tygodniu 24 h na dobę” opracowany w ramach Działania 1.1 Sektorowego Programu Operacyjnego Rozwój Zasobów Ludzkich. Od października system został przejęty przez program „Zielona Linia 7/24”, którego założeniem jest zorganizowanie jednego biura Contact Center w Białymstoku. Program obejmuje swoim zasięgiem obszar całego kraju.

Stworzenie pilotażowego Systemu 7/24 pozwoliło na wykorzystanie nowoczesnych technologii do wymiany i przetwarzania danych oraz bardziej efektywną realizację zadań przez Urzędy Pracy m.in. w zakresie przekazywania informacji bezrobotnym, poszukującym pracy oraz pracodawcom.

W marcu br. został opracowany „Monitoring zawodów deficytowych i nadwyżkowych”, który powstał w oparciu o analizę ofert pracy, osób bezrobotnych w rozbiciu na kwalifikacje oraz ankietę przeprowadzoną wśród pracodawców. Jako materiał informacyjny został przesłany do Starostwa Powiatowego i szkół ponadgimnazjalnych z terenu powiatu. Opracowanie wskazuje zawody z grupy technicznej i inżynierskiej oraz robotników budowlanych, na które istnieje zwiększony popyt oraz zawody techniczne z branży handlowej, ekonomicznej czy hotelarskiej, które charakteryzuje zwiększona podaż względem popytu. Raport jest rzetelny na miarę posiadanych danych. W analizowanych zawodach mogą bowiem występować drobne przekłamania z uwagi na niewłaściwe

precyzowanie ich nazwy lub błędne kodowanie symbolem PKD przez pracodawców. Występują też trudności z zakwalifikowaniem osób długotrwale bezrobotnych, które pracowały w zawodach, np. budowlanych bez posiadania jakichkolwiek kwalifikacji. Powyższe wątpliwości nie miały jednak wpływu na ostateczny wynik monitoringu.

Z dniem 1 lipca 2008r. zaczęły obowiązywać Standardy Usług Rynku Pracy, które określają warunki prowadzenia przez publiczne służby zatrudnienia usług pośrednictwa pracy, usług EURES (Europejskiego Systemu Międzynarodowej Wymiany Pracowników), poradnictwa zawodowego i informacji zawodowej, organizowania szkoleń i pomocy w aktywnym poszukiwaniu pracy.

Standardy usług rynku pracy umożliwiają ujednoczenie w skali całego kraju procedur postępowania w zakresie świadczenia usług na rzecz klientów urzędu pracy. Istotą zmiany jest indywidualne traktowanie każdej osoby bezrobotnej. Wdrożenie standardów zapewni kompleksową obsługę osób bezrobotnych, polegającą na przedstawieniu pełnej oferty usług będących w posiadaniu urzędu, osobom zgłaszającym się na stanowisko obsługi, co w efekcie ma doprowadzić do aktywizacji osoby bezrobotnej.

W związku z wprowadzeniem standaryzacji w Powiatowym Urzędzie Pracy w Wysokiem Mazowieckiem, powołany Zespół ds. wdrażania Standardów Usług Rynku Pracy opracował dokumentację i procedury niezbędne do realizacji standardów, tj.: wzory formularzy do stosowania w urzędzie oraz procedurę ścieżki obsługi klienta.

W miesiącu lutym br. Powiatowy Urząd Pracy przystąpił do procedury konkursowej na dofinansowanie realizacji projektów ze środków Europejskiego Funduszu Społecznego w ramach Poddziałania 6.1.2 Wsparcie powiatowych i wojewódzkich urzędów pracy w realizacji zadań na rzecz aktywizacji zawodowej osób bezrobotnych Programu Operacyjnego Kapitał Ludzki 2007-2013.

Wystąpił z wnioskiem o dofinansowanie projektu pt. „Najlepszy kapitał – profesjonalne kadry”, którego celem jest wsparcie powiatowego urzędu pracy w realizacji zadań na rzecz aktywizacji zawodowej osób bezrobotnych. Wniosek został zaopiniowany pozytywnie, a na jego realizację przyznano dofinansowanie w wysokości 130.818,40 zł, co stanowi 85% ogólnej wartości projektu. Pozostałe 15% - to wkład własny beneficjenta. Łączny koszt projektu to 153.904,00 zł (w tym koszt szkolenia – 2.104,00 zł).

W ramach przedsięwzięcia przewidziano zatrudnienie 2 pośredników pracy i doradcy zawodowego oraz przeszkolenie dwóch kluczowych pracowników

urzędu. Od 1 maja 2008r. zatrudniono pośrednika pracy i doradę zawodowego, od 07 lipca – drugiego pośrednika pracy, a w miesiącu czerwcu, w temacie „Metoda hiszpańska” - przeszkolono pierwszego z dwóch przewidzianych w projekcie doradców zawodowych.

Projekt realizowany jest od maja 2008r. do końca kwietnia 2010 roku.

Zwiększenie zatrudnienia w Powiatowym Urzędzie Pracy w Wysokiem Mazowieckiem na stanowiskach pośredników pracy oraz doradcy zawodowego oraz przeszkolenie kluczowych pracowników urzędu spowoduje wzmocnienie instytucjonalne PUP, co będzie przekładało się na precyzyjne dostosowanie działań aktywizacyjnych do potrzeb osób bezrobotnych.

W roku 2008 w biuletynie informacyjnym Starostwa Powiatowego „Głos Wysokomazowiecki” ukazały się artykuły opracowane przez pracowników PUP pt.:

1. „Powiatowy Program Promocji Zatrudnienia oraz Aktywizacji Lokalnego Rynku Pracy na lata 2007-2013”,
2. „Aktywna kobieta” w powiecie wysokomazowieckim,
3. „Praca – drzwi do lepszego jutra” – projekt systemowy Powiatowego Urzędu Pracy w Wysokiem Mazowieckiem,
4. „Radzili o programach” nt. konferencji poświęconej projektom współfinansowanym z Europejskiego Funduszu Społecznego, realizowanym przez Publiczne Służby Zatrudnienia,
5. „Bezrobocie w powiecie wysokomazowieckim” – wg stanu na koniec II kw. 2008r.
6. „Nowe szanse dla bezrobotnych” – nt. naboru na szkolenia realizowane w ramach Poddziałania 6.1.1 POKL,
7. „Program 45/50 PLUS” – nt. programu kierowanego do osób bezrobotnych po 45 roku życia,
8. „Dotacje na rozpoczęcie działalności gospodarczej”

W miesiącu grudniu odbyło się ostatnie w tej kadencji posiedzenie członków Powiatowej Rady Zatrudnienia. W latach 2005-2008 Rada odbyła 17 posiedzeń, podczas których podjęto 55 uchwał. Frekwencja na spotkaniach kształtowała się na poziomie 72%.

W okresie trwania kadencji członkowie PRZ uczestniczyli w trzech szkoleniach dotyczących m.in. realizacji przepisów ustawy o promocji zatrudnienia

i instytucjach rynku pracy oraz roli powiatowych rad zatrudnienia w kreowaniu lokalnej polityki rynku pracy.

Realizując zadania w zakresie promocji zatrudnienia i łagodzenia skutków bezrobocia urząd prowadzi ścisłą współpracę z samorządami gmin, czego efektem jest między innymi organizacja prac społecznie – użytecznych dla osób długotrwale bezrobotnych.

Wychodząc naprzeciw potrzebom osób bezrobotnych wzorem lat ubiegłych urząd prowadzi 5 lokalnych punktów obsługi osób bezrobotnych bez prawa do zasiłku (Czyżew Osada, Ciechanowiec, Klukowo, Sokoły, Szepietowo) oraz przesyłał do wszystkich urzędów gmin aktualne oferty pracy.

W zakresie obsługi osób bezrobotnych w omawianym okresie bieżącego roku wydano **7271** decyzji administracyjnych oraz **1643** zaświadczenia. Od wydanych decyzji złożono **31** odwołań, wszystkie odwołania rozpatrzono we własnym zakresie w trybie art. 132 KPA tj. uwzględniono odwołania i uchylono wydane decyzje.

Od początku 2008r. pracownicy Powiatowego Urzędu Pracy w Wysokiem Mazowieckiem realizowali zadania w nowej siedzibie urzędu przy ul. 1 Maja 8. Kadra składająca się 24 osób ma do dyspozycji m. in. 12 pomieszczeń biurowych, Klub Pracy, archiwum oraz serwerownię usytuowane na dwóch kondygnacjach o łącznej powierzchni 355 m².

W Powiatowym Urzędzie Pracy prowadzone są szkolenia, którymi obejmowani są wszyscy pracownicy urzędu. W 2008 roku przeprowadzono **10** szkoleń wewnętrznych, podczas których przekazywano oraz uaktualniano informacje dotyczące podstaw prawnych z zakresu działalności urzędu.

Pracownicy urzędu podnosili swoje kwalifikacje biorąc udział w ponad **60** szkoleniach i konferencjach zewnętrznych o bardzo szerokiej tematyce między innymi: prawa pracy, postępowania administracyjnego, zamówień publicznych, finansów publicznych, informatyki, pomocy publicznej, ustawy o promocji zatrudnienia i instytucjach rynku pracy, doradztwa zawodowego oraz z zakresu projektów w ramach Programu Operacyjnego Kapitał Ludzki. Ponadto **4** pracowników kontynuowało naukę na studiach wyższych oraz studiach podyplomowych.

6. Podsumowanie

- 1. W 2008 roku sytuacja na rynku pracy powiatu wysokomazowieckiego w stosunku do analogicznego okresu roku poprzedniego uległa znacznej poprawie. Odnotowano spadek bezrobocia o 414 osób, tj. o 17,5%. W tym też okresie stopa bezrobocia zmniejszyła się o 1,6 punktu procentowego, a w październiku osiągnęła najniższą od 1990 roku wartość 5,8%**
- 2. Spadek liczby bezrobotnych wystąpił w 8 gminach powiatu wysokomazowieckiego. Najwyższy spadek liczby bezrobotnych odnotowano w m. Wysokie Mazowieckie – o 20,5%, gm. Klukowo – o 17,7%, gm. Wysokie Mazowieckie – o 16,2% i gm. Kobylin Borzymy – o 15,9%. Wzrost poziomu bezrobocia o 5,8% miał miejsce w gm. Nowe Piekuty oraz o 3,7% w gm. Kulesze Kościelne.**
- 3. Do spadku liczby bezrobotnych przyczyniły się przede wszystkim podjęcia pracy. W omawianym okresie z tego powodu wyłączono z ewidencji 990 osób. Podjęcia pracy stanowiły 33,4% ogólnej liczby „odpływów” z bezrobocia. Kolejną przyczyną wyłączeń z ewidencji urzędu w 2008 roku było rozpoczęcie przez osoby bezrobotne: szkoleń, staży, przygotowania zawodowego w miejscu pracy, prac społecznie użytecznych – 785 osób, tj. 26,5% odpływu z ewidencji.**
- 4. Nadal wysoki odsetek w ogólnej liczbie bezrobotnych stanowią osoby nie posiadające prawa do zasiłku. Na przestrzeni 2008 roku, biorąc pod uwagę poszczególne miesiące populacja ta stanowiła 91,8% ogółu bezrobotnych.**
- 5. Pozytywne zjawisko zaobserwowano wśród młodzieży od 18 do 24 lat, której średni udział w ogólnej liczbie bezrobotnych w skali całego roku zmniejszył się o 2,6 punktu procentowego. Pomimo znacznego spadku liczby bezrobotnych w najmłodszej kategorii wiekowej, bezrobocie ludzi młodych nadal pozostaje jednym z najważniejszych problemów rynku pracy – ok. 57% zarejestrowanych bezrobotnych to osoby w wieku do 34 roku życia.**
- 6. Wśród osób bezrobotnych, tak jak w latach ubiegłych, zdecydowanie przeważają osoby posiadające niskie kwalifikacje zawodowe – 58,8%. Coraz częściej bezrobocie dotyczy również osób legitymujących się wykształceniem wyższym. Pomimo intensyfikacji działań**

ukierunkowanych na aktywizację tej grupy - jej odsetek w stosunku do roku 2007 wzrósł o 1,1%.

7. W odniesieniu do osób określonych w ustawie o promocji zatrudnienia i instytucjach rynku pracy jako „będące w szczególnej sytuacji na rynku pracy”, w końcu grudnia 2008 roku w urzędzie pracy figurowało:
 - 517 bezrobotnych do 25 roku życia (w tym 250 kobiet), którzy stanowili 30,1% ogółu bezrobotnych. Wśród tej populacji przeważały osoby posiadające wykształcenie policealne i średnie zawodowe, a bezrobocie w tej grupie w stosunku do roku 2007 wzrosło o 8,3 punktu procentowego;
 - 902 osoby długotrwale pozostające bez pracy (w tym 454 kobiety), które stanowiły 52,6% ogółu bezrobotnych. Z danych statystycznych urzędu pracy wynika, iż spośród tej populacji najliczniejszą grupę stanowili bezrobotni z wykształceniem poniżej średniego – 70,1% (632 osoby) ogółu tej kategorii bezrobotnych, w przedziale wiekowym 25 – 34 lata – 28,2% (254 osoby), bez stażu pracy – 36,0% (325 osób) oraz pozostający bez pracy powyżej 24 miesięcy – 42,6% (384 osoby);
 - 331 bezrobotnych powyżej 50 roku życia (w tym 105 kobiet). Stanowili oni 19,3% ogółu bezrobotnych. Wśród tej kategorii bezrobotnych przeważały osoby legitymujące się wykształceniem niższym od średniego 281 osób (84,9% ogółu tej kategorii bezrobotnych). Prawie 60% bezrobotnych powyżej 50 roku życia nie mogło znaleźć pracy przez okres ponad 12 miesięcy.
8. Wzrasta zainteresowanie wśród osób bezrobotnych korzystaniem z usług świadczonych przez doradcę zawodowego oraz lidera klubu pracy. Prowadzenie profesjonalnego doradztwa zawodowego oraz zajęć w klubie pracy przyczynia się do wzrostu aktywności zawodowej osób bezrobotnych.
9. W roku 2008 szkoleniami objęto 182 osoby – o 25 osób więcej niż w roku 2007. Szanse na podjęcie pracy wzrosły więc dla wielu osób, a oferta kursów organizowanych na terenie województwa przez różne instytucje, w tym organizacje pozarządowe w ramach projektów dofinansowanych z EFS była bardzo szeroka. Programy te, adresowane nie tylko do osób bezrobotnych, mają pozytywne odzwierciedlenie w sytuacji na lokalnym rynku pracy.

10. W roku 2008, podobnie jak w latach ubiegłych, Powiatowy Urząd Pracy w Wysokiem Mazowieckiem wychodząc naprzeciw potrzebom lokalnego rynku pracy świadczył usługi w oparciu o programy finansowane ze środków rezerwy Marszałka Województwa Podlaskiego oraz Ministra Pracy i Polityki Społecznej. Dysponowano kwotą 3.887,1 tys. zł na realizację projektów, w ramach których wsparciem objęto 597 osób bezrobotnych.
11. W analizowanym okresie urząd pracy realizował aktywne programy rynku pracy, w których uczestniczyło ogółem 1119 osób. W porównaniu do analogicznego okresu roku poprzedniego nastąpił wzrost liczby beneficjentów ostatecznych korzystających z programów rynku pracy o 254 osoby, tj. o 29,4%.
12. Z analizy wydatków Funduszu Pracy wynika, iż w 2008 roku o 114,8% wzrosły wydatki poniesione przez urząd pracy na aktywne formy wsparcia, zaś o 31,8% zmniejszyły się wydatki dotyczące świadczeń obligatoryjnych. Automatycznie uległy więc zmianie procentowe wskaźniki udziału poszczególnych wydatków w ogólnej kwocie Funduszu Pracy. I tak np. wskaźnik dotyczący środków wydatkowanych na finansowanie zasiłków zmniejszył się o 21,6%.
13. Na przestrzeni 2008 roku zadania z zakresu polityki rynku pracy realizowane były przez 24 pracowników, w tym 18 zatrudnionych na czas nieokreślony. W ramach stażu oraz przygotowania zawodowego świadczyły prace 4 osoby. Należy podkreślić, iż kadra urzędu systematycznie podnosi swoje kwalifikacje zawodowe w ramach studiów podyplomowych oraz szkoleń o różnorodnym zakresie tematycznym. Doskonalenie kadry urzędu pracy jest istotnym elementem osiągnięcia efektywności i poprawy jakości pracy.

opracowała:

Anna Milewska